

## Gestione Account FTP

Article Number: 3123 | Last Updated: Tue, Jan 17, 2012 8:41 AM



This help topic applies to UltraEdit on Mac/Linux.

Questa finestra permette di configurare gli account utente FTP. Gli account sono usati per i comandi **Apri FTP**, **Salva con Nome FTP** e **Sfoglia FTP**.

Un account specifica un server al quale connettersi e l'identificazione dell'utente che verrà utilizzata per connettersi al server stesso.

Il tasto **Aggiungi Account** consente di specificare un nuovo account. L'account da modificare può essere selezionato dalla lista degli accounts. Quando vengono apportate modifiche all'account verrà successivamente mostrata una finestra di conferma dove potrete annullare o mantenere le modifiche.

Il tasto **Rimuovi Account** rimuove immediatamente l'account selezionato/attivo dalla lista degli account.

Il tasto **Imposta Account Predefinito** imposta l'account attivo/selezionato come account predefinito evidenziandolo tramite un asterisco "\*" subito dopo il nome account nella lista.

In **Gestione Account FTP** le opzioni sono organizzate in tre differenti schede: **Generale**, **Protocollo**, e **Proxy**.

La scheda **Generale** include le seguenti opzioni di configurazione:

### Account

Questo è il nome da assegnare all'account configurato. Questo nome apparirà nella lista a sinistra delle opzioni di configurazione quando le modifiche vengono salvate.

### Protocollo

Questo menù a cascata permette agli utenti di selezionare uno dei seguenti protocolli di trasferimento per l'account specificato:

<b>FTP</b>	Crea una connessione FTP non sicura.
<b>SFTP</b>	Crea una connessione sicura FTP (SFTP) tramite il protocollo SSH2.
<b>FTPS - Solo</b>	Crea una connessione sicura FTP (FTPS) con un layer SSL al di sotto del

<b>Controllo</b>	protocollo standard FTP. Questo metodo cifra SOLO il canale di controllo.
<b>FTPS - Controllo + Dati</b>	Crea una connessione sicura FTP (FTPS) con un layer SSL al di sotto del protocollo standard FTP. Questo metodo cifra sia il canale di controllo sia il canale dati.
<b>FTPS - Implicito</b>	Crea una connessione sicura FTP (FTPS) con un layer SSL al di sotto del protocollo standard FTP. Questo è un vecchio metodo FTPS e generalmente non è raccomandato, ma alcune server potrebbero ancora supportarlo.

Tutti i trasferimenti SFTP/FTPS sono cifrati e l'algoritmo di cifratura è negoziato con il server. Se viene impostato uno di questi la finestra del trasferimento mostrerà un simbolo di un "lucchetto" a indicare il trasferimento sicuro.

### Server

Questo è il sito ftp al quale desiderate connettervi, ad esempio: ftp://ftp.idmcomp.com. Ciò può venire immesso anche come ftp.idmcomp.com. E' inoltre possibile immettere il sito sotto forma di indirizzo IP xxxx.xxxx.xxxx.xxxx.

### Porta

Questa è la porta utilizzata da UltraEdit per il protocollo FTP/SFTP. LA porta predefinita è la 21 per l' FTP e la 22 per l' SFTP. Ad ogni modo è possibile modificare il numero della porta qualora lo si desiderasse.

### Nome Utente

Nome Utente utilizzato per l'accesso al server.

### Password

Password utilizzata con il nome utente per l'accesso al server. Questa è la password associata al nome utente fornita dall'amministratore, oppure per accessi anonimi questa solitamente sarà l'indirizzo e-mail dell'utente.

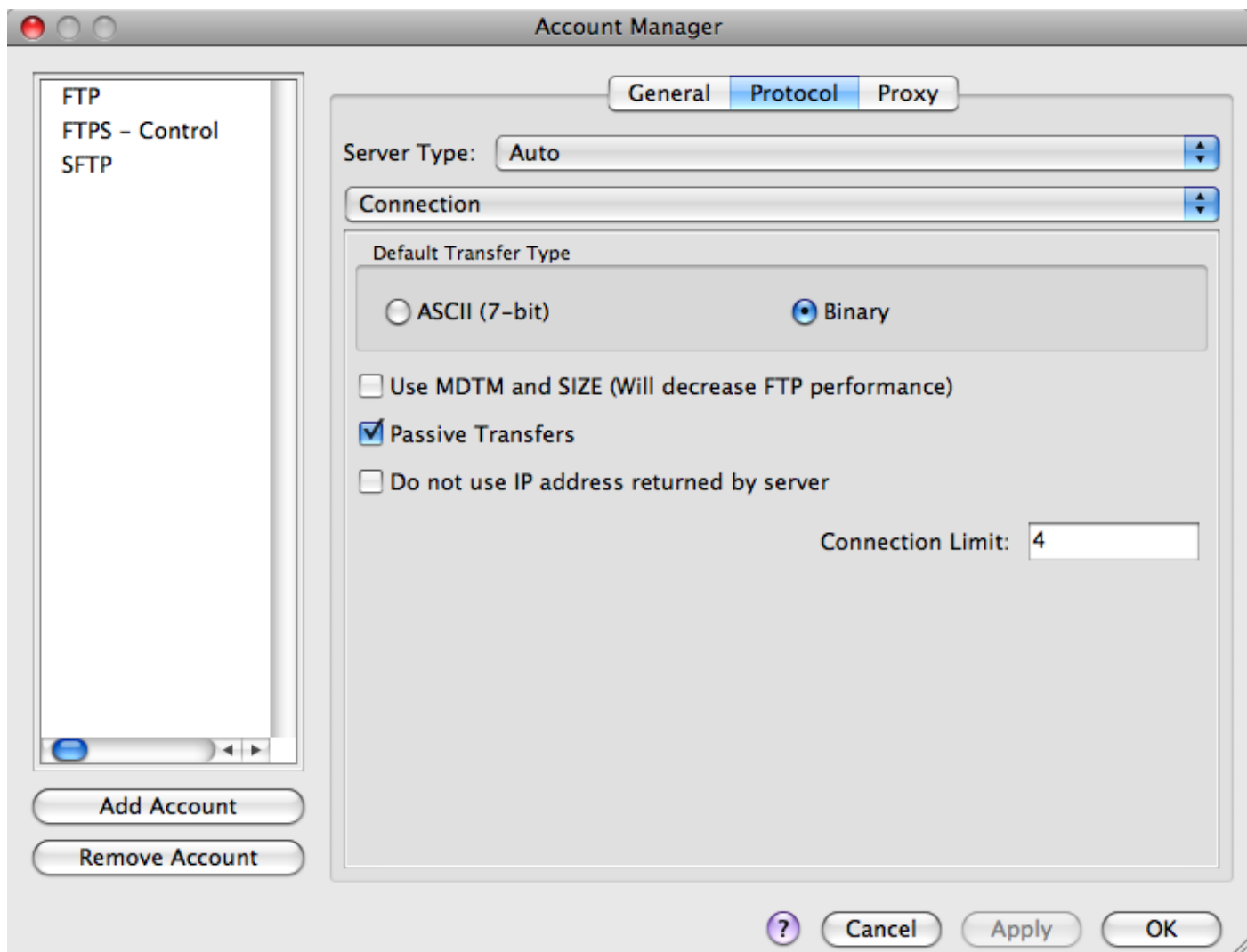
### Salva Password

Questa casella di controllo determina se UltraEdit dovrà salvare la password di accesso per utilizzi futuri. Se questa casella non viene spuntata, la password verrà richiesta all'utente ad ogni accesso. Nota: quando si sceglie di salvare la password, questa viene salvata nel proprio sistema locale. La password viene salvata tramite sistema di crittatura, ad ogni modo però il meccanismo non è sofisticato e non deve venire considerato "metodo sicuro".

### Nessuna Password

Se un account non dispone di una password sul server e deve essere inviata una password vuota o nulla, l'opzione **Nessuna Password** deve essere abilitato.

La scheda **Protocollo** include le seguenti opzioni di configurazione:



### Tipo Server

Per la maggior parte dei servers FTP le modalità predefinite **Auto** o **Unix** dovrebbero adattarsi ad ogni esigenza senza alcun problema. Ad ogni modo questa caratteristica consente la connessione a servers che necessitano metodi di gestione particolari. La lista dei servers supportati verrà ulteriormente implementata con le versioni successive del nostro prodotto. I servers correntemente supportati sono:

Auto

AIX

VAX/VMS

UNIX

AIX

Stratus VOS - The "Full Path Leading Character" should be set to "%" and the "Path/Node Separator Character" should be set to ">".

Solo nome file - this takes the first field returned and displays it as the filename

BS2000

MVS

OS9000

AS400

HP3000/VeSoft Security

Tandem Guardian

### Tipo di trasferimento predefinito

Gli utenti possono specificare **ASCII** o **Binario** come tipo di trasferimento predefinito. **ASCII** fa sì che i terminatori di riga del file vengano debitamente convertiti tra i differenti sistemi. **Binario** fa sì che il file venga trasferito byte-per-byte senza conversione alcuna. In base al server/client FTP, un trasferimento in modalità **ASCII** potrebbe corrompere il file come in un trasferimento a 7-bit. Per questo motivo è preferibile un trasferimento di tipo **Binario**.

### Usa MDTM e SIZE

Se l'ora e le dimensioni di modifica dei files sembrano non essere riportate correttamente, questa opzione può venire selezionata per forzare questi valori ad essere esplicitamente richiesti per ogni file mostrato nella lista della directory. Selezionando questa opzione si noterà un rallentamento dei processi FTP.

### Trasferimento Passivo

Dal momento che FTP è un protocollo con una porta randomica (cioè i canali dati utilizzano una porta casuale scelta durante la comunicazione), molti firewall possono intercettare il protocollo FTP e permettere le connessioni dati secondarie. Se però la connessione di controllo è cifrata utilizzando un metodo qualsiasi il firewall non è in grado di determinare i numeri di porta delle connessioni dati dalla connessione di controllo (dal momento che è cifrata e il firewall non può decifrarla). Per questo in molte reti protette da firewall le connessioni FTP in chiaro funzioneranno mentre le connessioni SFTP/FTPS non funzioneranno per nulla o richiederanno l'utilizzo della modalità passiva.

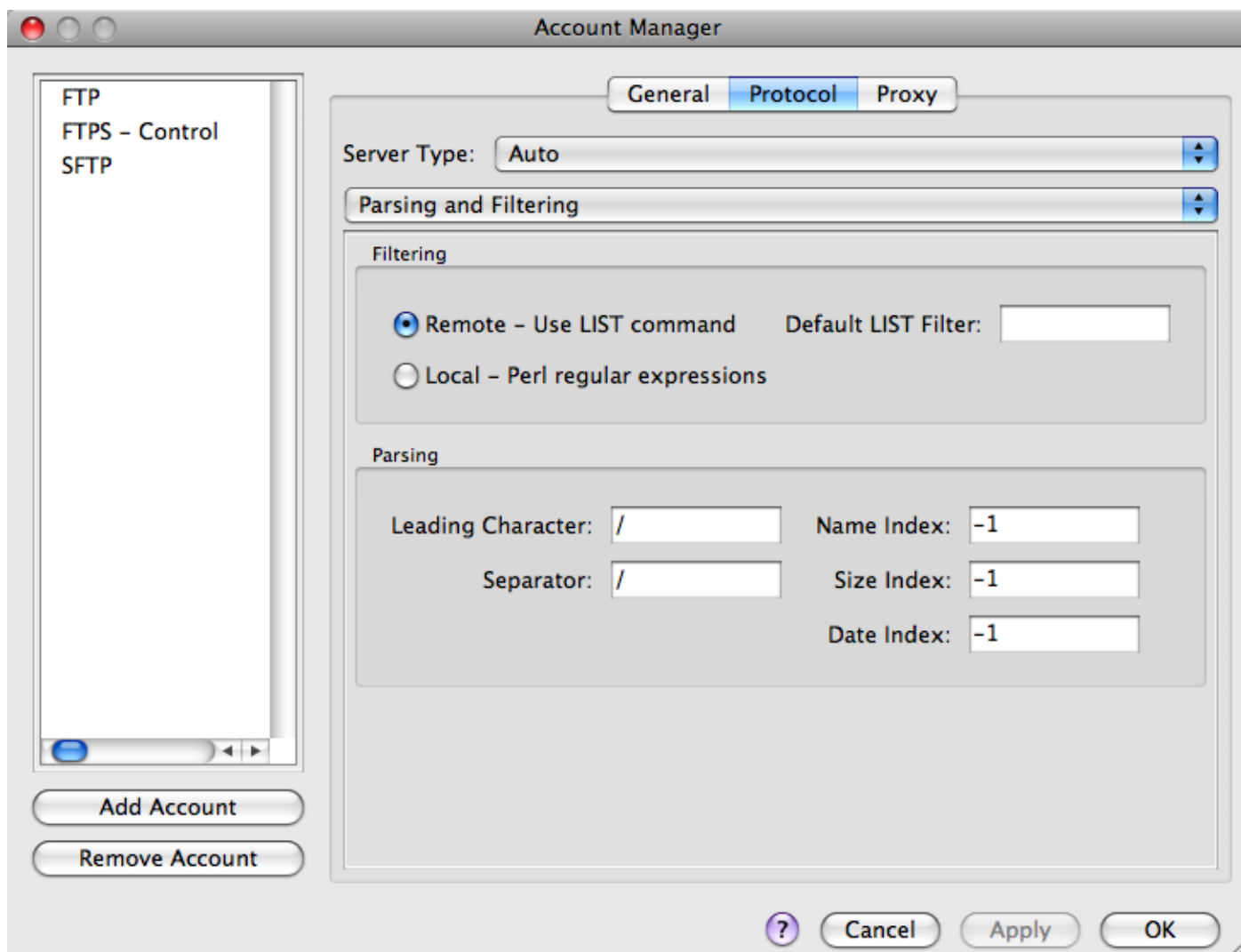
### Non usare l'indirizzo IP ritornato dal server

Questa opzione viene utilizzata soltanto con l'opzione Trasferimento Passivo attiva. Selezionando questa opzione forzeremo l'account ad utilizzare l'indirizzo IP specificato dal firewall durante la connessione al server. **Nota:** Se non siete gli amministratori del server al quale vi state collegando oppure non siete certi del contenuto dello stesso, questa opzione può rendere la vostra macchina soggetta a rischi.

### Limite Connessioni

This setting limits the number of concurrent connections that the FTP client will make with the server. For example, if a user selects 10 files to open or save via FTP, but has the connection limit set to 4, the selected files would be transferred in blocks of 4 or less until all selected files are transferred.

If the **Connection** dropdown above is clicked on and **Parsing and Filtering** is selected the following configuration options are displayed:



## Filtraggio

### Remoto - Usa comando LIST

Se questa opzione è selezionata, il filtraggio dell'elenco della cartella ritornata dal server FTP sarà eseguita sul server FTP usando il comando LIST. I risultati potrebbero essere filtrati utilizzando i caratteri jolly standard. Per esempio "\*.txt" mostrerebbe un elenco dei soli file txt. E' da notare che alcuni server (VMS, MVS, etc) non gestiscono gli argomenti filtro come i server Unix/Linux.

### Locale - Espressioni regolari Perl

Se questa opzione è selezionata, il filtraggio dell'elenco della cartella ritornata dal server FTP sarà eseguita sul sistema locale e sarà solo un parse dei dati ritornati dal server FTP come verrà mostrato nel log FTP. Questa opzione utilizzerà le espressioni regolari Perl per determinare come l'espressione filtro dovrà fare il parse e quali dati saranno ritornati.

### Filtro LIST predefinito

Il Filtro LIST predefinito determina cosa viene recuperato dal server quando viene lanciato un comando LIST. Su molti server FTP se viene passato "-a" si riceverà un elenco completo di file e cartelle inclusi i file nascosti. E' possibile anche passare caratteri jolly. Per esempio "\*.txt" elencherà tutti i file txt. E' da notare che alcuni server (VMS, MVS, etc) non gestiscono argomenti filtro come i server Unix/Linux.

## Parsing

### **Carattere iniziale**

Ciò consente all'utente di non tenere conto del carattere leading (normalmente "/") per il percorso completo di un file sul server.

### **Seperatore**

Ciò consente all'utente di non tenere conto del carattere (normalmente "/") usato tra cartelle/nodi sul server.

### **Nome Indice**

Questo campo è utilizzato per specificare il numero della colonna dove il nome del file viene memorizzato. Il valore predefinito è "-1" e questo valore non deve essere cambiato a meno che non si conosca esattamente quale valore inserire.

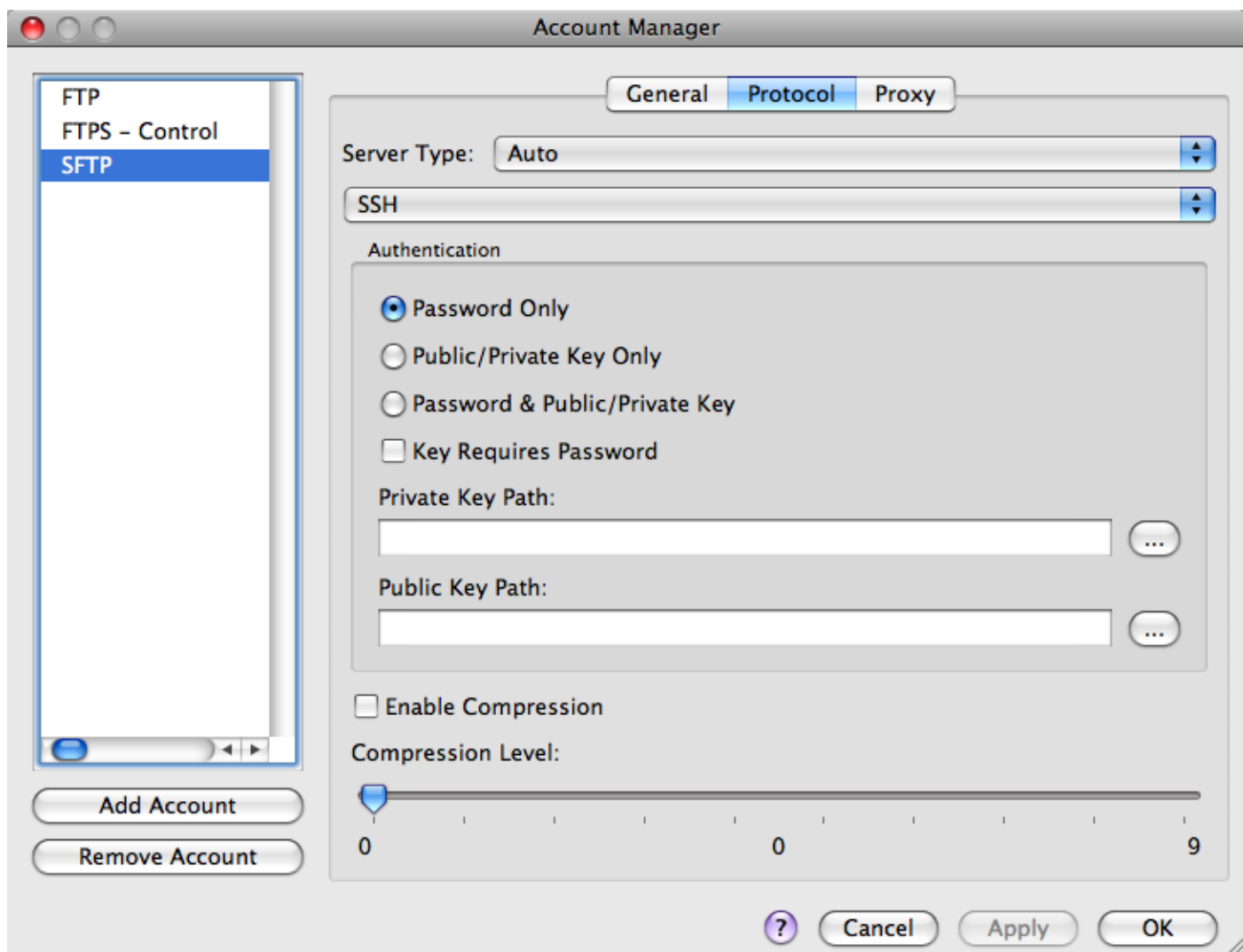
### **Dimensione Indice**

Questo campo è utilizzato per specificare il numero della colonna dove la dimensione del file viene memorizzata. Il valore predefinito è "-1" e questo valore non deve essere cambiato a meno che non si conosca esattamente quale valore inserire.

### **Data Indice**

Questo campo viene utilizzato per specificare il numero della colonna dove è memorizzata la data del file. il predefinito per questo valore è "-1" e questo non deve essere modificata meno che non siate certi del valore che dovrebbe essere usato.

If an SFTP account is being configured and the **Parsing and Filtering** dropdown above is clicked on and **SSH** is selected the following configuration options are displayed:



## Autenticazione

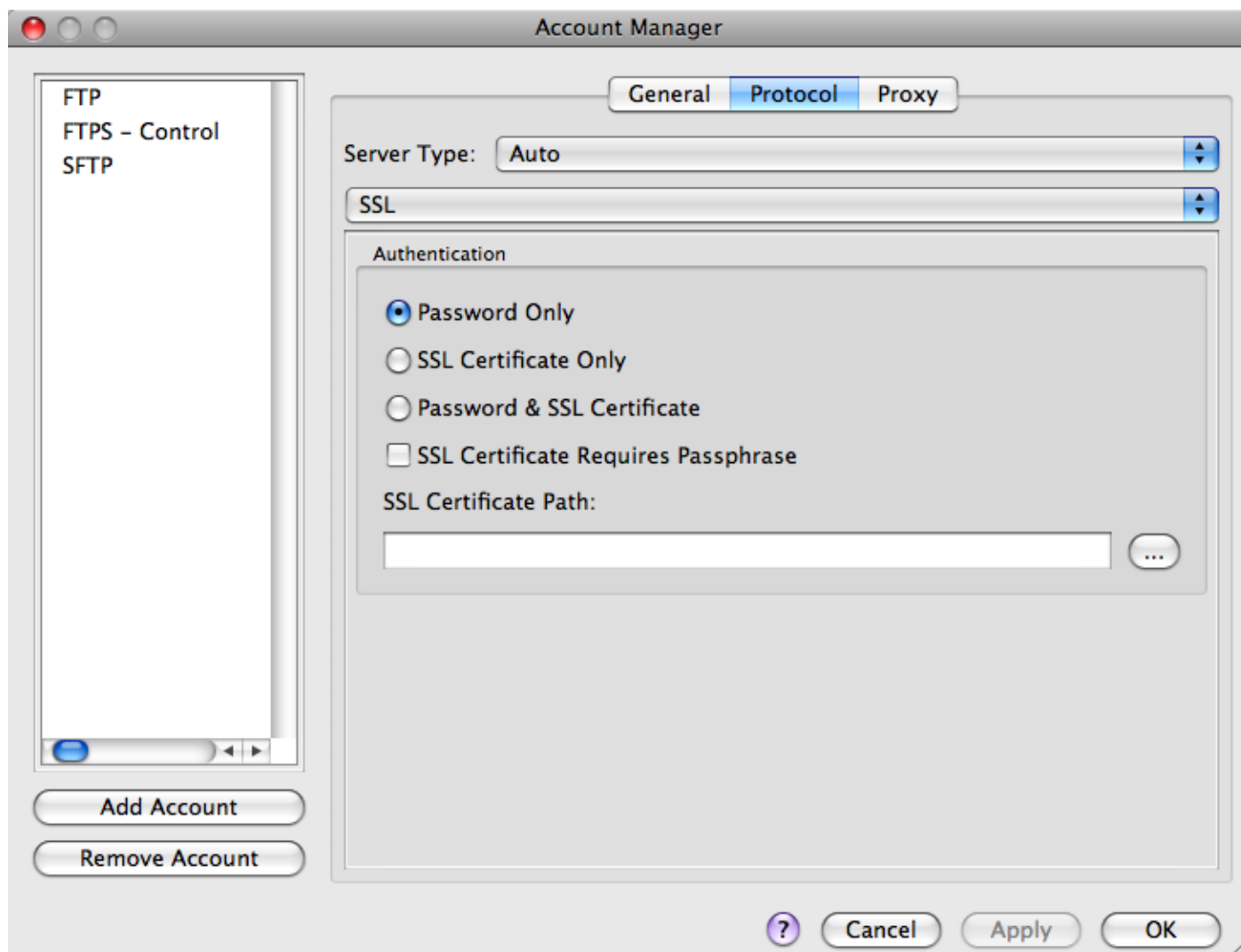
Ciò consente all'utente di specificare il tipo di autenticazione da utilizzare con il server. Sono supportati i seguenti metodi:

<b>Solo Password</b>	E' necessario fornire nome utente/password e non verranno utilizzate nè una coppia di chiavi pubblica/privata.
<b>Solo chiave pubblica/privata</b>	E' necessario fornire una coppia di chiavi pubblica/privata. La posizione della chiave pubblica/privata deve essere specificata nel Percorso chiave.
<b>Password &amp; chiave pubblica/privata</b>	Permette all'utente di specificare la chiave pubblica/privata e/o nome utente/password.
<b>La chiave richiede una password</b>	Se questa opzione è selezionata il campo nome utente nella scheda <b>Generale</b> dovrà essere compilato.

## Abilita Compressione

Se questa opzione viene selezionata, I dati vengono compressi durante il trasferimento dal/al server. In base al tipo di server, questo potrà aumentare significativamente la velocità di trasferimento.

If an FTPS account is being configured and the **Parsing and Filtering** dropdown above is clicked on and **SSL** is selected the following configuration options are displayed:



## Autenticazione

Ciò consente all'utente di specificare il tipo di autenticazione da utilizzare con il server. Sono supportati i seguenti metodi:

<b>Solo Password</b>	E' necessario fornire nome utente/password e non verranno utilizzate nè un certificato SSL.
<b>Solo certificato SSL</b>	E' necessario fornire un certificato SSL. La posizione de il certificato SSL deve essere specificata nel Percorso SSL.
<b>Password &amp; certificato</b>	Permette all'utente di specificare il certificato SSL e/o nome



<b>SSL</b>	utente/password.
<b>Il certificato SSL richiede una frase chiave</b>	Se questa opzione è selezionata il campo nome utente nella scheda Generale dovrà essere compilato.

Se il metodo utilizzato necessita una chiave, l'opzione **Chiave Necessita la Password** consente all'utente di indicare che la chiave privata è protetta da password. Se questo è il caso, verrà chiesto all'utente di inserire la password, una volta per sessione, oppure dopo aver modificato le impostazioni dell'account.

Il metodo di autenticazione deve essere supportato dal server. Per SFTP, le chiavi dovrebbero essere nel formato OpenSSH. Per FTPS dovrebbe essere usato un certificato incapsulato nel formato PEM o PFX.

If the **SSL** dropdown above is clicked on and **Advanced** is selected the following configuration options are displayed:

The screenshot shows the 'Account Manager' dialog box with the 'Protocol' tab selected. On the left, a list contains 'FTP', 'FTPS - Control', and 'SFTP'. Below this list are 'Add Account' and 'Remove Account' buttons. The main area on the right has three tabs: 'General', 'Protocol' (active), and 'Proxy'. Under the 'Protocol' tab, there is a 'Server Type' dropdown set to 'Auto' and an 'Advanced' dropdown. Below these are five text input fields: 'Session Name:', 'Send After Login:', 'User Account:', 'Initial Directory:', and 'Initial Local Directory:'. The 'Initial Local Directory' field has a browse button (three dots) to its right. At the bottom right are buttons for '?', 'Cancel', 'Apply', and 'OK'.

### Nome Sessione

Questo campo può venire utilizzato per definire il **Nome Sessione** dell'account attivo. Ciò è utilizzato solamente per accounts HP3000.

## **Invia dopo il Login**

Qualsiasi valore inserito in questo campo verrà passato al server FTP subito dopo la connessione.

## **Account Utente**

Ciò consente all'utente di specificare un account sul server host per l'accesso. Ciò è richiesto solamente con alcuni servers.

## **Cartella Iniziale**

Questa è la cartella alla quale accedere automaticamente subito dopo essersi connessi al server FTP. Non è obbligatorio impostare questa opzione. Se non viene specificata, UltraEdit ricorderà l'ultima cartella associata all'account ogni volta in cui l'utente si collegherà al server.

## **Cartella Locale Iniziale**

Questa è la cartella locale iniziale usata quando ci si connette con un server FTP. Questa è usata con l'opzione FTP Sfoglia. Non è obbligatoria. Se NON è specificata, UltraEdit utilizzerà come cartella predefinita la cartella Documenti dell'utente (Documenti su Windows XP e Documents su Windows Vista).

La scheda **Proxy** include le seguenti opzioni di configurazione:

## **Usa Proxy**

Abilita le impostazioni proxy e configura l'account al quale connettersi attraverso il proxy specificato. Se si è connessi direttamente ad internet, le impostazioni proxy non si rendono necessarie. Se ci si connette via proxy su una LAN sarà necessario impostare la configurazione proxy.

## **Server Proxy**

Questo è il nome del server (o indirizzo IP) che viene usato per il proxy. Se non siete a conoscenza di questo nome, contattate il vostro amministratore di sistema.

## **Porta Proxy**

Questa è la porta utilizzata da UltraEdit per il protocollo FTP/SFTP. La porta predefinita è la 21 per l'FTP e la 22 per l'SFTP. E' possibile modificarle se necessario.

## **Utente Proxy**

Questo è il nome utente da utilizzare per connettersi con il proxy. Se non conosci questo valore fai riferimento al tuo amministratore di sistema.

## **Password Proxy**

Questa è la password da utilizzare per connettersi con il proxy. Se non conosci questo valore fai riferimento al tuo amministratore di sistema.

### **Tipo Proxy**

Questo menù a cascata viene usato per specificare quale tipo di proxy usare per l'account FTP corrente. I seguenti tipi di proxy sono attualmente supportati:

SOCKS4

SOCKS4A

SOCKS5

WEB Proxy

Relay

Windows (Internet Explorer)

FTP User

FTP Site

FTP Open

E' da notare che non tutti i proxy sono disponibili per un dato protocollo.

Posted - Tue, Jan 17, 2012 7:36 AM. This article has been viewed 210 times.

Online URL: <http://www.ultraedit.com/help/article/gestione-account-ftp-3123.html>

---