

Boîte de dialogue Comptes FTP (Mac/Linux)

Article Number: 5203 | Last Updated: Thu, Apr 19, 2012 3:43 PM



This help topic applies to UltraEdit on Mac/Linux.

Cette boîte de dialogue vous permet de configurer des comptes FTP. Ces comptes sont utilisés par les commandes **Ouvrir (via FTP)** et **Enregistrer sous (via FTP)** et **le navigateur FTP**.

Un compte spécifie le serveur auquel l'éditeur doit se connecter ainsi que les données d'identification à utiliser lors de la connexion au serveur.

Le bouton **Ajouter un compte** vous permet de créer un nouveau compte. Vous pouvez également modifier un compte en le sélectionnant dans la liste des comptes. Si une modification a été effectuée dans un compte, un message de confirmation vous demandera si les modifications effectuées doivent être enregistrées.

Le bouton **Supprimer le compte** supprime immédiatement le compte actif/sélectionné de la liste des comptes.

Le bouton **Compte par défaut** définit le compte actif/sélectionné comme étant le compte par défaut. Il est reconnaissable par une étoile "*" suivant le nom du compte dans la liste.

Les options du **Gestionnaire des comptes FTP** sont organisées dans trois onglets différents : **Général**, **Protocole**, et **Proxy**.

L'onglet **Général** propose les options de configuration suivantes :

Compte

Il s'agit du nom utilisé pour le compte configuré. Ce nom apparaîtra dans la liste à gauche de la liste des options de configuration lorsque les modifications seront enregistrées.

Protocole

Cette liste déroulante permet la sélection de l'un des protocoles suivants pour le compte configuré :

FTP	Crée une connexion FTP non sécurisée.
SFTP	Crée une connexion FTP sécurisée (SFTP) avec le protocole SSH2.
FTPS - Contrôle uniquement	Crée une connexion FTP sécurisée (FTPS) avec une couche SSL au-dessous du protocole FTP standard. Cette méthode crypte UNIQUEMENT le canal de contrôle.
FTPS - Contrôle + Données	Crée une connexion FTP sécurisée (FTPS) avec une couche SSL au-dessous du protocole FTP standard. Cette méthode crypte le canal de contrôle ainsi que les données.

FTPS - Implicite	Crée une connexion FTP sécurisée (FTPS) avec une couche SSL au-dessous du protocole FTP standard. Il s'agit d'une méthode plus ancienne et généralement peu utilisée, bien que supportée sur certains serveurs.
-------------------------	---

Tous les transferts SFTP/FTPS sont cryptés et le choix de l'algorithme de cryptage est négocié avec le serveur. Lorsqu'une de ces connexions sécurisées est utilisée, la boîte de dialogue de transfert présente une icône en forme de cadenas indiquant que le transfert est sécurisé.

Serveur

C'est le site FTP auquel vous souhaitez vous connecter comme par ex ftp://ftp.idmcomp.com. Cette adresse peut également être entrée comme suit : ftp.idmcomp.com. Si vous préférez vous pouvez également entrer une adresse IP de la forme xxxx.xxxx.xxxx.xxxx.

Port

C'est le port utilisé par UltraEdit/UEStudio pour le protocole FTP/SFTP. La valeur par défaut est 21 pour le protocole FTP et 22 pour SFTP. Ces valeurs peuvent être modifiées si nécessaire.

Utilisateur

C'est le nom d'utilisateur utilisé pour la connexion au serveur.

Mot de passe

C'est le mot de passe utilisé avec le nom utilisateur pour la connexion au serveur. Le mot de passe pour le nom utilisateur devrait être celui fournit par l'administration du site, ou dans le cas d'une connexion "anonymous", c'est généralement l'adresse email de l'utilisateur qui doit être indiquée.

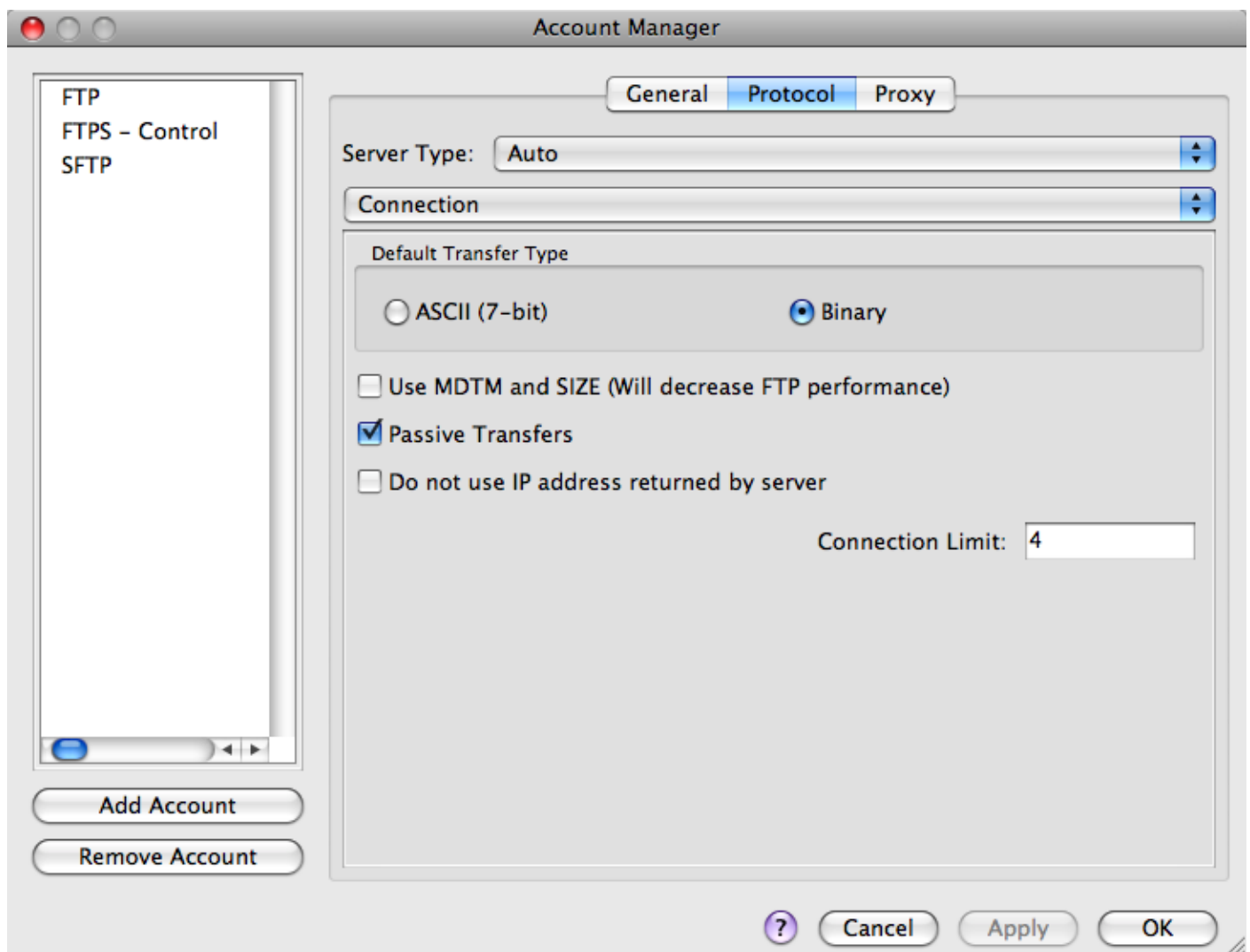
Enregistrer le mot de passe

Cette option détermine si UltraEdit/UEStudio enregistre le mot de passe pour une utilisation ultérieure. S'il n'est pas enregistré, une invite sera affichée demandant le mot de passe, car celui-ci est obligatoire. Remarque : le mot de passe enregistré est stocké sur le système. Il est encrypté. Toutefois, le mécanisme d'encryptage n'est pas sophistiqué et ne devrait pas être utilisé dans une optique de sécurité.

Pas de mot de passe

Si un compte ne dispose d'aucun mot de passe côté serveur et si un mot de passe nul ou vide doit lui être envoyé, l'option **Pas de mot de passe** doit être activée.

L'onglet **Protocole** propose les options de configuration suivantes :



Type de serveur

Pour la plupart des serveurs FTP, l'option **Auto** ou **Unix** devrait fonctionner sans problème. Cependant, cette option est fournie pour la connexion à des serveurs qui nécessitent un traitement spécifique. La liste des serveurs supportés est prévue pour s'agrandir. Les serveurs actuellement pris en charge sont :

Auto

AIX

VAX/VMS

UNIX

AIX

Stratus VOS - Le "Caractère de début pour les chemins complets" doit être fixé à "%" et le "Séparateur pour les chemins/noeuds" doit être fixé à ">".

Nom de fichier uniquement - Prend uniquement le premier champ retourné et l'affiche en tant que nom de fichier

BS2000

MVS

OS9000

AS400

Type de transfert par défaut

Cette option permet de définir le type de transfert par défaut : **ASCII** ou **Binaire**. Le transfert **ASCII** provoque une conversion des fins de ligne du fichier en fonction des systèmes utilisés. Avec un transfert **Binaire** les octets du fichier sont transférés octet après octet, sans aucune modification. Selon le serveur/client FTP, un transfert **ASCII** peut corrompre le fichier, car il s'agit d'un transfert sur 7 bits et non sur 8 bits. Pour cette raison, le transfert **Binaire** est fortement recommandé dans tous les cas de figure.

Utiliser MDTM et SIZE

Si la date de modification et la taille des fichiers ne semblent pas être retournés correctement, cette option peut être sélectionnée afin de forcer le rapatriement de ces valeurs par une demande explicite pour chacun des fichiers retournés par le listing du dossier. La sélection de cette option ralentira légèrement les processus FTP.

Transferts passifs

FTP étant un protocole de « sauts de port » (port-hopping) – les canaux de données utilisant un port choisi au hasard au cours de la communication –, de nombreux pare-feu peuvent comprendre le protocole FTP et autoriser les connexions de données secondaires. Toutefois, si la connexion de contrôle est cryptée via une méthode quelconque, le pare-feu n'est plus en mesure d'obtenir les numéros de port des connexions de données à partir de la connexion de contrôle (car elle est cryptée et le pare-feu ne peut pas la décrypter). Pour cette raison, de nombreux réseaux protégés par un pare-feu ne laisseront passer que les connexions FTP en clair, tandis que les connexions SFTP/FTPS échoueront complètement ou nécessiteront l'utilisation du mode passif.

Ne pas utiliser l'adresse IP renvoyée par le serveur

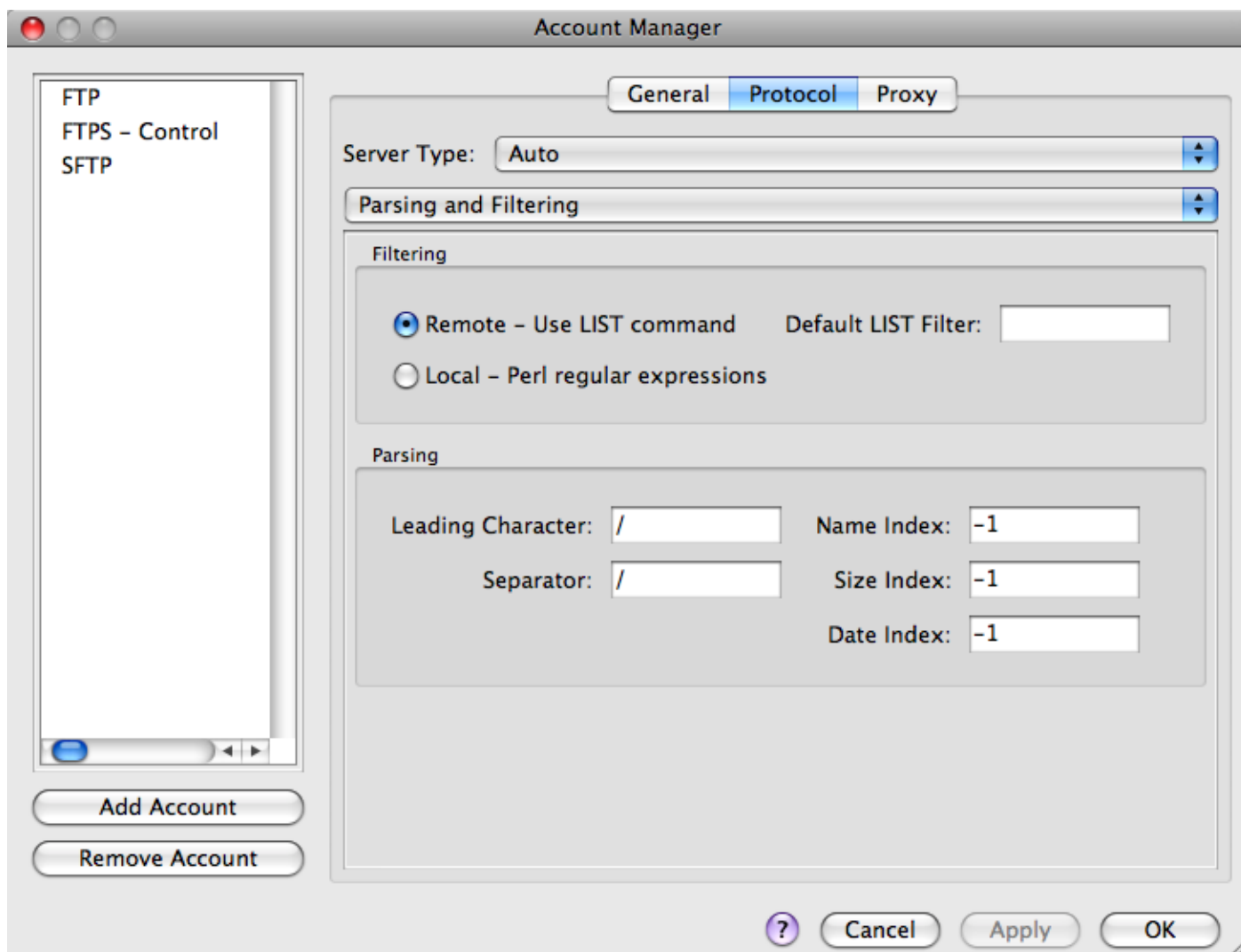
Cette valeur est uniquement utilisée lorsque l'option Transferts passifs est sélectionnée. La sélection de cette option empêche le compte de l'utilisation de l'adresse IP spécifiée par le pare-feu lors de la connexion au serveur.

Remarque : si le serveur auquel vous vous connectez ne vous appartient pas ou si vous n'êtes pas sûr de son contenu, la sélection de cette option constitue un risque de sécurité.

Limite de connexion

Ce paramètre limite le nombre de connexions simultanées que le client FTP établit avec le serveur. Par exemple, si un utilisateur sélectionne 10 fichiers à ouvrir ou à enregistrer via FTP mais s'il est limité à 4 connexions, les fichiers sélectionnés seront transférés par blocs de 4 ou moins jusqu'à leur transfert en totalité.

Si la **Connexion** déroulant ci-dessus est cliqué sur et **Analyse et filtrage** is est sélectionné les options de configuration suivants sont affichés :



Filtrage

Distant – Utiliser la commande LIST

Si cette option est sélectionnée, le filtrage de la liste de dossiers retournée par le serveur FTP sera exécuté sur le serveur FTP par le biais de la commande LIST. Les résultats peuvent être filtrés en utilisant des caractères joker standard. Par exemple « *.txt » vous permettra de lister tous les fichiers texte. Notez qu'à l'inverse des serveurs Unix/Linux, certains serveurs (VMS, MVS, etc.) ne traitent pas les arguments de filtrage.

Local – Expressions régulières Perl

Si cette option est sélectionnée, le filtrage de la liste de dossiers retournée par le serveur FTP sera exécuté sur le système local et n'est qu'une simple analyse des données retournées par le serveur FTP (correspondant au journal FTP). Cette option utilisera des expressions régulières Perl pour déterminer la façon dont l'expression de filtrage doit être analysée et quelles données doivent être retournées.

Filtre LIST par défaut

Le **Filtre LIST par défaut** détermine les éléments qui doivent être récupérés depuis le serveur lorsqu'une commande LIST est lancée. Sur la plupart des serveurs FTP, le filtre « -al » permet d'obtenir une liste complète, fichiers cachés inclus. Vous pouvez également indiquer des caractères joker. Par exemple « *.txt » vous permettra de lister tous les fichiers texte. Notez qu'à l'inverse des serveurs Unix/Linux, certains serveurs (VMS, MVS, etc.) ne traitent pas les arguments de filtrage.

Analyse

Caractère de début

Cette option vous permet de surcharger le caractère de début habituel (normalement "/") pour les chemins complets pour un serveur.

Séparateur

Cette option vous permet de surcharger le caractère (normalement "/") utilisé entre les répertoires ou nœuds du serveur

Nom index

Ce champ est utilisé pour spécifier le numéro de colonne où le nom du fichier est stocké. La valeur par défaut est "-1" et ne devrait pas être changée sauf vous êtes sûr de la valeur qui doit être utilisée.

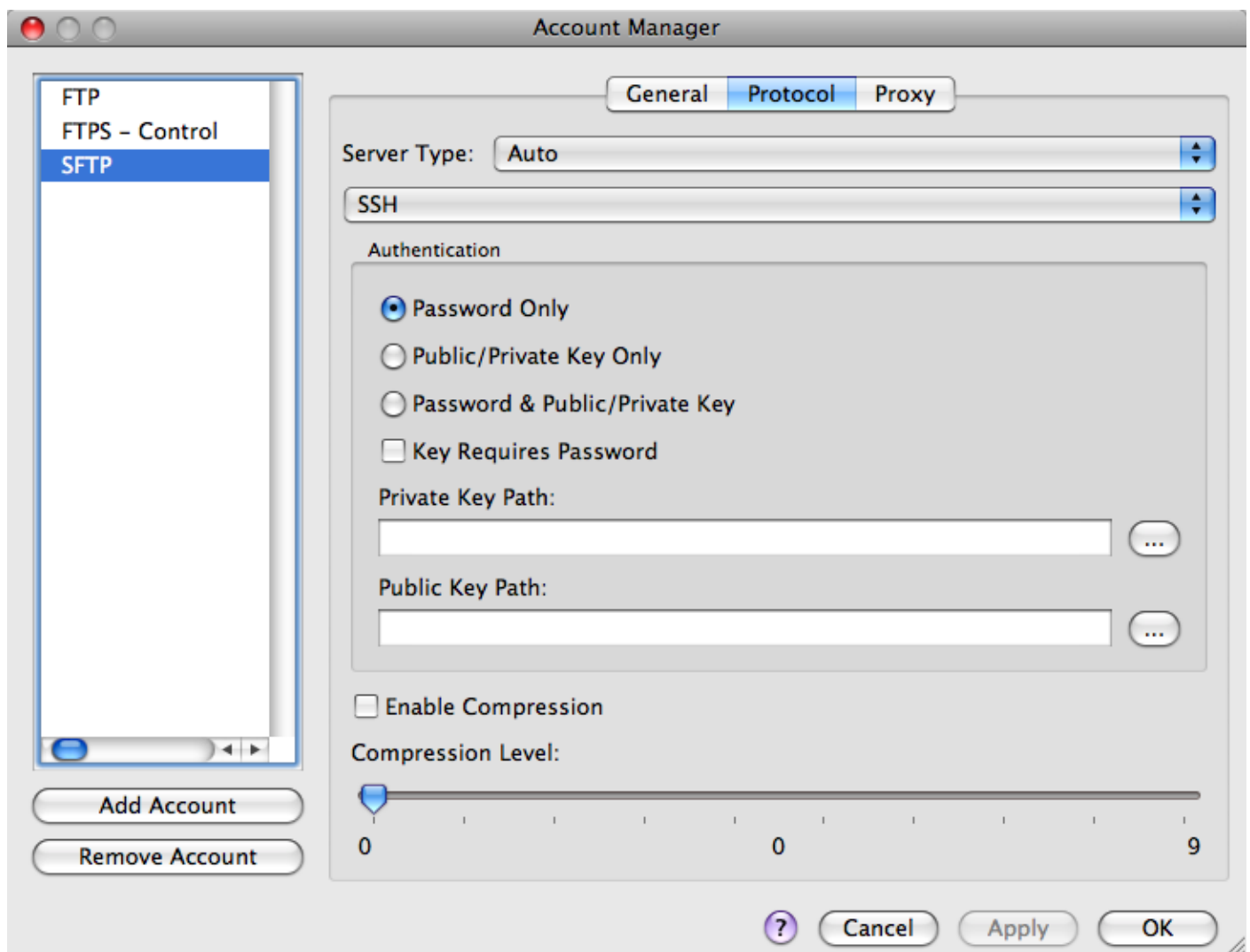
Taille index

Ce champ est utilisé pour spécifier le numéro de colonne où la taille du fichier est stockée. La valeur par défaut est "-1" et ne devrait pas être changée sauf vous êtes sûr de la valeur qui doit être utilisée.

Index de date

Ce champ est utilisé pour spécifier le numéro de colonne où la taille du fichier est stockée. La valeur par défaut est "-1" et ne devrait pas être changée sauf vous êtes sûr de la valeur qui doit être utilisée.

Au cours de la configuration d'un compte SFTP, si l'élément déroulant **Analyse et filtrage ci-dessus est activé** et si le paramètre SSH est sélectionné, les options de configuration suivantes s'affichent :



Authentification

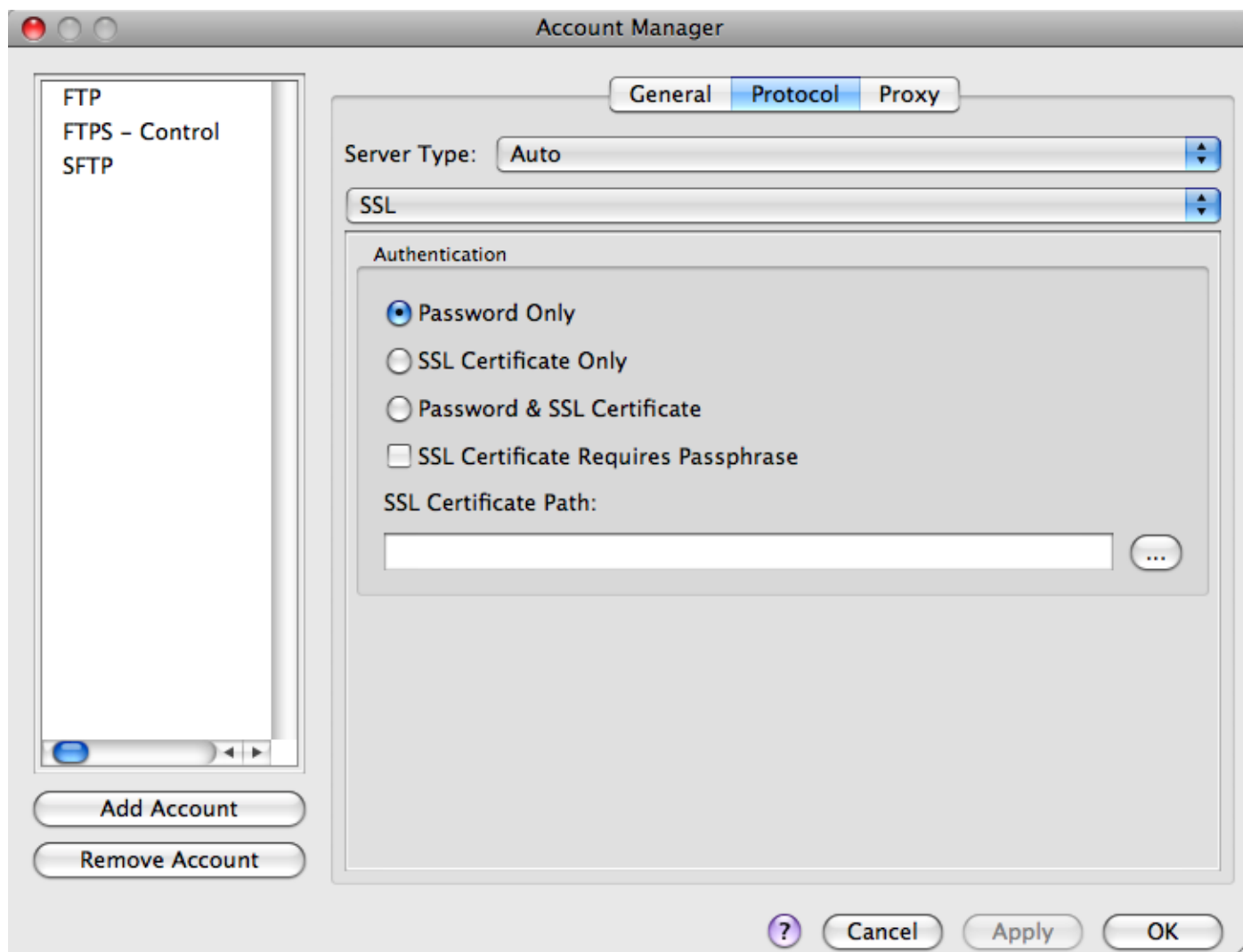
Cette section vous permet de spécifier le type d'authentification à utiliser avec le serveur. Les méthodes suivantes sont supportées :

Mot de passe uniquement	Le nom d'utilisateur/le mot de passe doivent être fournis, aucune paire clé publique/clé privée ni aucun certificat SSL n'est utilisé
Clé publique/privée uniquement	La paire clé publique/clé privée doit être utilisé. L'emplacement de la clé privée doit être spécifié dans le chemin de la clé privée.
Mot de passe & clé publique/privée	Vous permet de spécifier la paire clé publique/clé privée et/ou le nom d'utilisateur/mot de passe.
La clé nécessite un mot de passe	Si cette option est sélectionnée, le champ du nom d'utilisateur localisé sous l'onglet Général doit être complété.

Activer la compression

Si cette option est sélectionnée, les données sont compressées pendant leur transfert depuis/vers le serveur. Selon la configuration du serveur, cela peut améliorer les vitesses de transfert des données.

Au cours de la configuration d'un compte FTPS, si l'élément déroulant **Analyse et filtrage** ci-dessus est activé et si le paramètre **SSL** est sélectionné, les options de configuration suivantes s'affichent :



Authentication

Cette section vous permet de spécifier le type d'authentification à utiliser avec le serveur. Les méthodes suivantes sont supportées :

Mot de passe uniquement	Le nom d'utilisateur/le mot de passe doivent être fournis, aucune paire clé publique/clé privée ni aucun certificat SSL n'est utilisé.
Certificat SSL uniquement	Cette configuration requiert l'utilisation du certificat SSL. Son emplacement doit être spécifié dans le champ Chemin de certificat SSL.
Mot de passe &	L'utilisateur peut alors spécifier le certificat SSL et/ou le nom

certificat SSL	d'utilisateur/mot de passe.
Le certificat SSL requiert un mot de passe	Si cette option est sélectionnée, le champ du nom d'utilisateur localisé sous l'onglet Général doit être complété.

Si la méthode utilisée requiert une clé, l'option Le certificat SSL requiert un mot de passe permet à l'utilisateur d'indiquer la protection par mot de passe du certificat SSL. Dans l'affirmative, l'utilisateur est invité à fournir le mot de passe une fois par session, ou à l'issue de toute modification des paramètres du compte.

La méthode d'authentification doit être prise en charge par le serveur. Dans le cas du protocole SFTP, les clés utilisées doivent être au format OpenSSH. Le protocole FTPS, quant à lui, requiert l'utilisation d'un certificat encapsulé au format PEM ou PFX.

Si l'élément déroulant **SSL** ci-dessus est activé et si l'option **Avancé** est sélectionnée, les options de configuration suivantes s'affichent :

The screenshot shows the 'Account Manager' dialog box with the 'Protocol' tab selected. On the left, a list of protocols includes 'FTP', 'FTPS - Control', and 'SFTP'. Below this list are 'Add Account' and 'Remove Account' buttons. The main area contains the following fields:

- Server Type:** A dropdown menu set to 'Auto'.
- Advanced:** A dropdown menu.
- Session Name:** A text input field.
- Send After Login:** A text input field.
- User Account:** A text input field.
- Initial Directory:** A text input field.
- Initial Local Directory:** A text input field with a browse button (three dots) to its right.

At the bottom right are buttons for '?', 'Cancel', 'Apply', and 'OK'.

Nom de la session

Ce champ peut être utilisé pour définir le **Nom de la session** du compte actif. Ce paramètre est uniquement

utilisé avec les comptes HP3000.

Envoyer après la connexion

Les valeurs saisies dans ce champ seront transmises au serveur FTP immédiatement après la connexion au serveur.

Compte d'utilisateur

Ce champ vous permet de spécifier un compte pour le serveur hôte lors de la connexion. Cela est indispensable seulement sur certains serveurs.

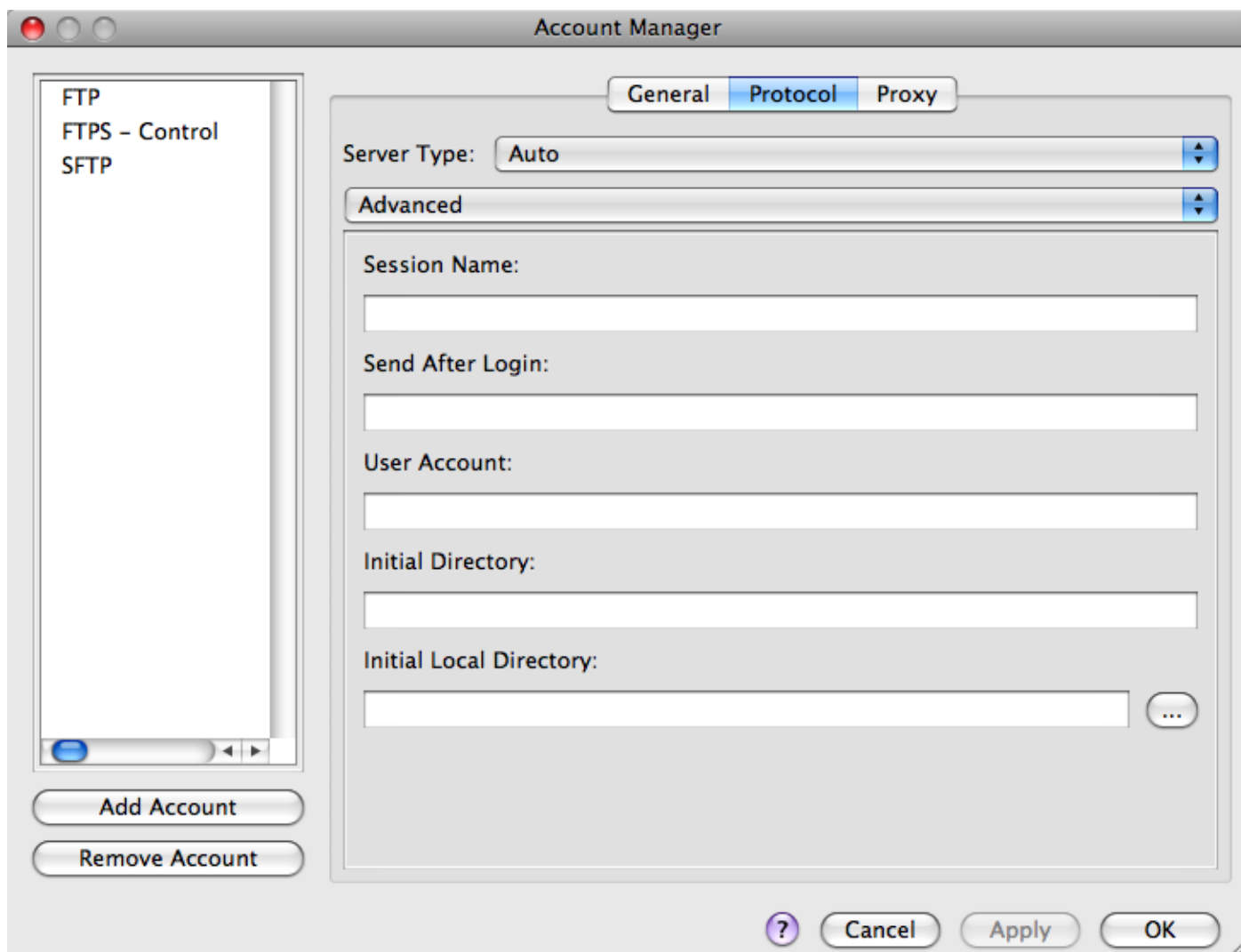
Dossier initial

C'est le dossier initial de connexion au serveur FTP. Il n'est pas obligatoire. S'il n'est PAS spécifié, UltraEdit utilisera le dernier dossier utilisé pour ce compte à chaque fois que l'utilisateur se connecte au serveur.

Dossier local initial

Il s'agit du dossier initial utilisé lors de la connexion au serveur FTP. Seule l'option Navigation FTP se sert de ce dossier. Il n'est pas obligatoire. S'il n'est pas spécifié, UltraEdit se servira du dossier de documents par défaut de l'utilisateur.

L'onglet **Avancé** propose les options de configuration suivantes :



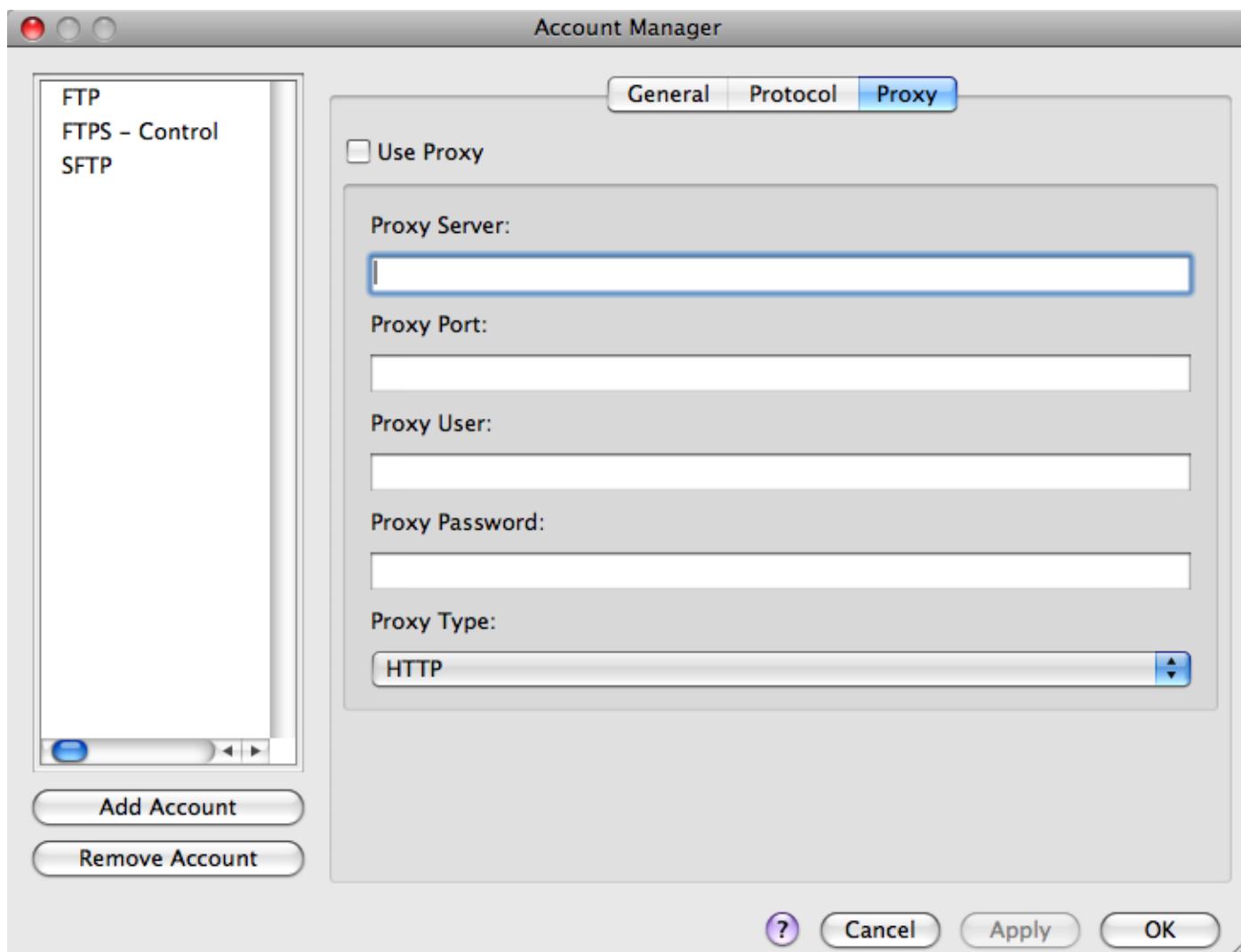
Répertoire de copie locale

Ce champ vous permet de spécifier où une copie locale du fichier doit être automatiquement enregistrée lorsqu'un fichier est enregistré. Si ce champ est vide, aucune copie locale n'est effectuée. S'il est renseigné, une copie du fichier est enregistrée dans le répertoire spécifié lorsque la commande Enregistrer (via FTP) est utilisée. La commande Enregistrer sous ne créera pas de copie locale. Si un autre fichier de même nom existe, il sera remplacé sans aucun avertissement. La copie locale est effectuée avant l'enregistrement sur le serveur FTP.

Mémoriser le mot de passe

Si cette option est sélectionnée, le mot de passe saisi au moment de la connexion restera en mémoire aussi longtemps que UltraEdit/UEStudio reste ouvert. Vous n'aurez ainsi plus besoin de le ressaisir le mot de passe. Si le mot de passe n'a pas été saisi correctement et doit être modifié, entrez dans la boîte de dialogue Comptes et laissez-le vide. Cela videra l'information stockée en mémoire.

L'onglet **Proxy** propose les options de configuration suivantes :



Utiliser le proxy

Cette option active les paramètres du proxy et configure ce compte de manière à ce qu'il se connecte via le proxy spécifié. Si vous vous connectez directement à Internet, les paramètres de proxy ne doivent pas être activés. Si vous vous connectez via un proxy sur un réseau local, vous devrez définir les paramètres de ce proxy.

Serveur du proxy

C'est le nom du serveur (ou adresse IP) qui est utilisé pour le proxy. Si vous ne connaissez pas son nom, contactez votre administrateur système.

Port du proxy

C'est le port utilisé par UltraEdit/UEStudio pour le protocole FTP/SFTP. La valeur par défaut est 21 pour le protocole FTP et 22 pour SFTP. Ces valeurs peuvent être modifiées si nécessaire.

Nom d'utilisateur pour le proxy

Il s'agit du nom d'utilisateur à utiliser pour la connexion au proxy. Si vous ne le connaissez pas, contactez votre administrateur système.

Mot de passe pour le proxy

Il s'agit du mot de passe à utiliser pour la connexion au proxy. Si vous ne le connaissez pas, contactez votre administrateur système.

Type de proxy

Cette liste déroulante est utilisée pour spécifier le type de proxy utilisé pour le compte FTP actuel. Les types de proxy suivants sont pris en charge :

SOCKS4

SOCKS4A

SOCKS5

HTTP

Notez que les proxy ne sont pas tous disponibles pour chaque protocole.

Posted - Thu, Apr 19, 2012 3:40 PM. This article has been viewed 232 times.

Online URL: <http://www.ultraedit.com/help/article/bo%c3%aete-de-dialogue-comptes-ftp-mac-linux-5203.html>
