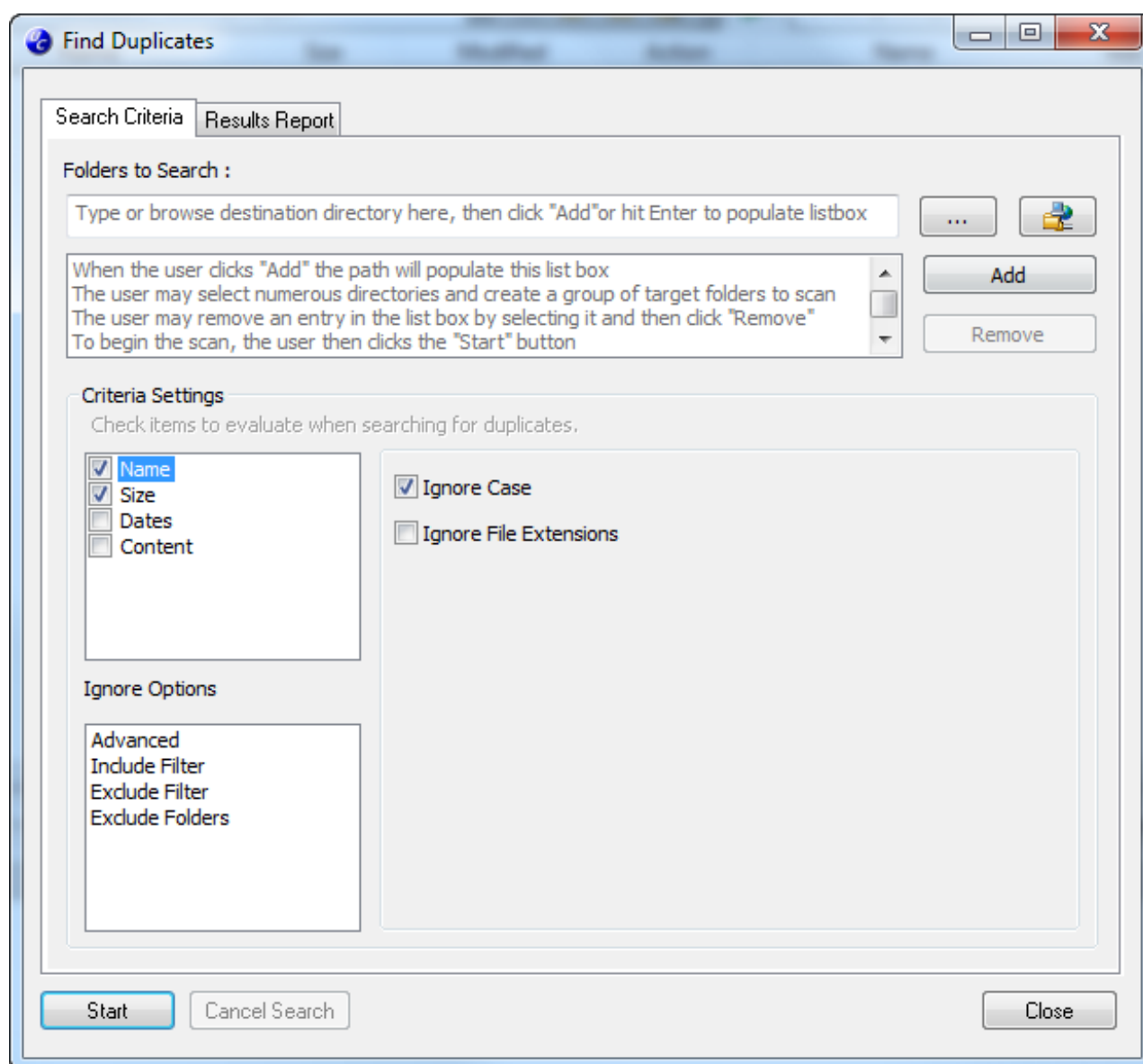


Trova Duplicati

Article Number: 669 | Last Updated: Thu, Oct 13, 2011 8:54 AM

Questo comando permette all'utente di trovare sul sistema i file duplicati ed eliminare quelli non richiesti. Usando **Impostazione Criteri** gli utenti possono cercare facilmente uno o più file duplicati all'interno di una cartella. Una volta terminata la ricerca i risultati vengono mostrati nella finestra **Rapporto Risultati**. I duplicati sono elencati in gruppi e ogni gruppo contiene un elenco separato di tutti i file duplicati per quel gruppo. Ogni voce di file duplicato contiene informazioni sul file stesso (percorso, dimensioni, data, data di modifica, etc.). Gli utenti possono interagire con l'elenco dei file duplicati cancellando o rinominando questi file. Gli utenti possono inoltre interagire con l'elenco di questi file tramite comandi di menù contestuale per filtrare ulteriormente i risultati della ricerca.



La finestra Trova Duplicati ha due schede: **Criteri Ricerca** e **Rapporto Risultati**. La scheda **Rapporto Risultati** può essere ridimensionata per permettere una visualizzazione più semplice dell'elenco **File Duplicati**.

Criteri Ricerca

Trova Duplicati cerca nelle cartelle che l'utente ha specificato per fare due cose:

1. Trovare tutti i file nelle cartelle specificate
2. Confrontare i file tra loro per determinare quali sono duplicati di altri.

Gli utenti configurano la ricerca impostando i parametri nella scheda **Criteri Ricerca**. Le ricerche sono create aggiungendo cartelle alla ricerca, selezionando i criteri per la ricerca delle corrispondenze nei file, specificando file/cartelle da escludere dalla ricerca e selezionando altre proprietà speciali da ignorare.

Cartelle per Ricerca

In questo campo gli utenti definiscono i percorsi delle cartelle in cui effettuare la ricerca. Gli utenti possono scrivere a mano un percorso o usare il pulsante Sfoglia o Apri FTP a fianco per selezionare i percorsi da aggiungere all'elenco ricerca. Quando la finestra Trova Duplicati viene lanciata da una sessione attiva, i percorsi attivi sono aggiunti automaticamente all'elenco ricerca.

Impostazione Criteri

Un criterio di duplicazione è una "regola" o "metrica" che i file devono soddisfare per poter essere considerati "corrispondenti" rispetto ad altri file. Per esempio è possibile trovare i file che hanno lo stesso nome ma non la stessa dimensione. Quest'area fornisce accesso alle opzioni dei criteri in una forma simile alla configurazione dell'applicazione.

Le opzioni che affinano la portata dei criteri principali sono visualizzati sulla destra quando è selezionata un'opzione dei criteri. **Ogni voce è abilitata utilizzando il check box vicino al suo nome. Quando viene spuntata una casella, quei criteri vengono usati per la ricerca. Ogni criterio ha delle opzioni che permettono di controllare la sua specificità.**

Quando viene selezionata un'opzione per cercare i duplicati le sue opzioni associate vengono visualizzate sulla destra. Gli utenti devono selezionare **Nome**, **Dimensione** o **Contenuto** per poter eseguire la ricerca. **Nome** è selezionato in modo predefinito. Sono disponibili le seguenti opzioni e le loro impostazioni associate:

Nome	i file devono avere lo stesso nome. E' possibile specificare Ignora Maiuscole/Minuscole e Ignora Estensioni File quando si valutano i nomi dei file.
Dimensione	i file devono avere la stessa dimensione. E' possibile specificare le dimensioni minime/massime per i file. Se non viene selezionato Dim. Min File allora la ricerca utilizzerà una dimensione minima di 0 KB. Se non viene selezionato Dim. Max File allora la ricerca non imporrà limiti alla dimensione dei file.
Date	i file devono avere la stessa data di creazione e/o di modifica. Se viene selezionato Data di Creazione le date di creazione devono corrispondere. Se viene selezionato Data di Modifica allora devono corrispondere le date di modifica.

Opzioni Ignora

Le opzioni ignora forniscono all'utente la possibilità di specificare i file e le cartelle da escludere durante la ricerca. Sono disponibili le seguenti opzioni:

Avanzate - sono disponibili le seguenti opzioni avanzate di ignora:

Ignora File di Zero Byte	ignora file di zero byte
Ignora File di Sistema	ignora i file di sistema creati dal sistema operativo (file .sys)
Ignora File Nascosti	ignora file nascosti dal sistema operativo
Ignora File di Windows	ignora le cartelle di sistema di Windows
Ignora File nel Cestino	ignora tutti i file presenti nel Cestino
Ignora Sottocartelle	la ricerca sarà limitata solo al livello superiore di cartelle per il percorso specificato

Filtro Inclusione

Qui l'utente specifica un elenco di file specifici e/o filtri sui file ai quali limitare la ricerca. Per esempio indica che la ricerca salterà tutti i file SENZA estensione .tmp. I nomi dei file e i caratteri jolly vengono inseriti nella casella di modifica e aggiunti con il pulsante **Aggiungi**. Il pulsante **Cancella** invece li rimuove.

Filtro Esclusione

Qui l'utente specifica un elenco di file specifici e/o filtri sui file da escludere dalla ricerca. Per esempio, indica che la ricerca salterà tutti i file CON estensione .tmp. I nomi dei file e i caratteri jolly vengono inseriti nella casella di modifica e aggiunti con il pulsante **Aggiungi**. Il pulsante **Cancella** invece li rimuove.

Escludi Cartelle

Qui l'utente specifica un elenco di cartelle specifiche e/o filtri sulle cartelle da escludere dalla ricerca. Per esempio, se è nel percorso di esclusione, sarà saltata. Se si utilizza , qualsiasi cartella con svn alla fine del nome verrà saltata. I nomi delle cartelle e i caratteri jolly vengono inseriti nella casella di modifica e aggiunti con il pulsante **Aggiungi**. Il pulsante **Cancella** invece li rimuove.

Avvia

Cliccando questo pulsante verrà avviata la ricerca. Quando la ricerca è in esecuzione questo pulsante

viene cambiato in **Pausa** e la scheda principale viene cambiata in **Rapporto Risultati** e viene visualizzata una barra di progresso.. Quando non ci sono ricerche in corso non sono visibili barre di progresso ed è visibile il pulsante **Avvia**.

Pausa

Questo pulsante mette in pausa la ricerca. Quando viene premuto il pulsante cambia in **Continua**.

Questo è utile per gli utenti che hanno bisogno di sospendere temporaneamente la ricerca per qualche motivo.

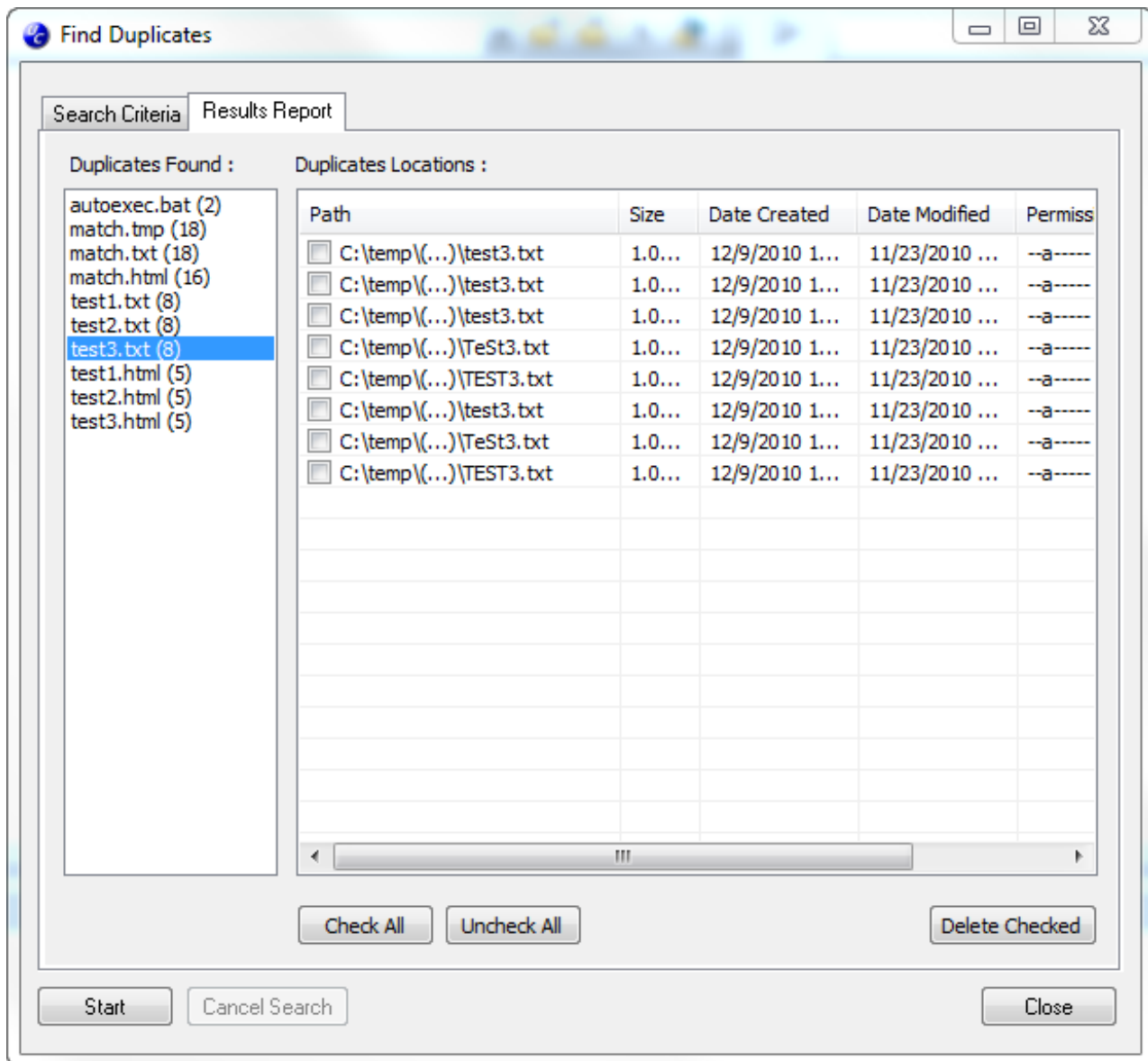
Annulla Ricerca

Questo pulsante annulla la ricerca. Questo è per gli utenti che vogliono annullare completamente la ricerca e liberare le risorse del sistema utilizzate durante l'operazione di ricerca.

Il pulsante **Chiudi** chiude la finestra. Questo annulla anche eventuali ricerche in esecuzione.

Rapporto Risultati

La scheda **Rapporto Risultati** mostra i gruppi duplicati e l'elenco dei file duplicati di ogni gruppo. La scheda **Rapporto Risultati** permette all'utente di cercare i duplicati, rinominarli, cancellarli, modificare i **Criteri Ricerca** utilizzando menù di comando contestuali e lanciare sessioni di confronto sui file duplicati. Il Rapporto Risultati include l'elenco dei gruppi duplicati sulla sinistra, l'elenco attualmente selezionato sulla destra e i controlli per la rimozione dei duplicati in basso. Tutte le altre azioni sono accessibili tramite menù contestuali.



Duplicati Trovati

Questo è l'elenco dei gruppi dei duplicati e mostra il nome del gruppo e il numero di duplicati all'interno di esso. Questo viene visualizzato come un nome di gruppo con a seguire un numero tra parentesi - per esempio, `Test.txt(4)`. Se viene usato **Nome** come criterio di ricerca, il nome del gruppo corrisponderà al nome del file. Così se una ricerca trova che per `test.txt` ci sono quattro copie e per `abc.txt` ci sono dieci copie e per `screenshot.png` ci sono tre copie, verranno visualizzate le seguenti voci: `test.txt (4)`, `abc.txt (10)` e `screenshot.png (3)`.

Se non viene usato **Nome** ma viene usato **Dimensione**, allora la dimensione diverrà il nome dei gruppi e l'etichetta **<Dimensione>** apparirà prima del nome del gruppo per chiarire quale criterio è stato applicato al nome stesso. Se ci sono tre file che hanno dimensione 102 kb e due file che hanno dimensione 1.0 MB verranno visualizzate le seguenti voci: **<Dimensione> 102 kb (3)** e **<Dimensione> 1.0 MB (2)**.

Se viene utilizzato soltanto **Contenuto** come criterio di ricerca allora i gruppi avranno nomi predefiniti, per esempio **<Contenuto> Gruppo1(#)**, **<Contenuto> Gruppo2(#)** etc.

Quando viene avviata una ricerca i file possono essere filtrati prima per nome, poi per dimensione, come

terza opzione per data e infine per contenuto. Tutto ciò per ridurre i tempi di ricerca riducendo il numero di date e di contenuti da confrontare. Selezionando un gruppo in questa lista verranno visualizzate le voci nell'elenco **Posizione dei Duplicati**

Posizione dei Duplicati

Questo è un elenco con una voce per ogni file duplicato nel gruppo. I dati vengono visualizzati in colonne. Quello che viene visualizzato nelle colonne può essere modificato tramite il menù contestuale che appare quando l'utente fa click destro sulle intestazioni di colonna. Le dimensioni delle colonne possono essere modificate ridimensionando direttamente le colonne nel controllo elenco. Potrebbero venir visualizzate le seguenti colonne:

Percorso	Contiene il percorso completo dei file duplicati
Dimensioni	mostrate in byte, KB, MB, GB dove possibile
Data di Creazione	visualizzata nel formato scelto in Configurazione - Trova Duplicati - Formato Date
Data di Modifica	visualizzata nel formato scelto in Configurazione - Trova Duplicati - Formato Date
Attributi	Una stringa di 8 caratteri viene visualizzata per rappresentare gli attributi nel formato <code>1-2-3-4-5-6-7-8</code>. Formato: 1 - riservato 2 - riservato 3 a -> archivio 4 d -> sottocartella 5 v -> etichetta volume 6 s -> file di sistema 7 h -> nascosto 8 r -> sola lettura
Versione	mostrata nello stesso formato trovato nella finestra Proprietà File

Ogni voce nell'elenco **Posizione dei Duplicati** ha un check box. Quando l'utente esegue una cancellazione le voci selezionate verranno spostate nel Cestino.

Facendo click destro su una voce, viene aperto un menù contestuale con le seguenti opzioni:

Confronta Selezionati	se due o tre file sono selezionati questa opzione sarà abilitata. Quando eseguita avvierà una nuova sessione di confronto per i file selezionati.
Apri	invia un comando al Sistema Operativo per aprire il file selezionato con il programma predefinito
Apri in UE/UES	apre il file in UltraEdit o UESstudio a seconda di quale sia installato
Rinomina	rinomina il file selezionato. La modifica è fatta attraverso la colonna Nome nel controllo elenco. Il nuovo nome viene associato immediatamente al file quando la procedura è completata.
Proprietà File	apre la finestra Proprietà File del Sistema Operativo per il file selezionato
Apri Cartella	apre Explorer e visualizza la cartella selezionata
Seleziona	seleziona i file per la rimozione. Quando l'utente clicca il pulsante Cancella Selezionati allora le voci selezionate verranno spostate nel Cestino
Deseleziona	deseleziona i file selezionati
Cancella	sposta i file selezionati nel Cestino
Aggiungi Selezione alla Lista Esclusione	aggiunge i file attualmente selezionati alla lista di esclusione e aggiorna il Rapporto Risultati con questa modifica
Escludi Tutti i File con questa Estensione	aggiunge l'estensione del file corrente alla lista di esclusione e aggiorna il Rapporto Risultati con questa modifica
Escludi Cartella	aggiunge il contenuto della cartella selezionata alla Lista di Esclusione e aggiorna il Rapporto Risultati di conseguenza

Possono essere selezionati file multipli nell'elenco Posizione dei Duplicati usando il mouse e i tasti CTRL o SHIFT. Questo permette agli utenti di applicare le opzioni tramite menù contestuale a file multipli nell'elenco in una volta sola.

