

FTP/SFTP Account Manager

Article Number: 686 | Last Updated: Thu, Oct 13, 2011 8:53 AM

Questa finestra permette di configurare gli account utente FTP. Gli account sono usati per i comandi Apri FTP, Salva con Nome FTP.

Un account specifica un server al quale connettersi e l'identificazione dell'utente che verrà utilizzata per connettersi al server stesso.

Il tasto Aggiungi Account consente di specificare un nuovo account. L'account da modificare può essere selezionato dalla lista degli accounts. Quando vengono apportate modifiche all'account verrà successivamente mostrata una finestra di conferma dove potrete annullare o mantenere le modifiche.

Il tasto Rimuovi Account rimuove immediatamente l'account selezionato/attivo dalla lista degli account.

Il tasto Imposta Account Predefinito imposta l'account attivo/selezionato come account predefinito evidenziandolo tramite un asterisco "*" subito dopo il nome account nella lista.

In Gestione Account FTP le opzioni sono organizzate in cinque differenti schede: Generale, Server, Avanzate, Proxy, SSH/SSL.

La scheda **Generale** include le seguenti opzioni di configurazione:

Account

Questo è il nome da assegnare all'account configurato. Questo nome apparirà nella lista a sinistra delle opzioni di configurazione quando le modifiche vengono salvate.

Protocollo

Questo menù a cascata permette agli utenti di selezionare uno dei seguenti protocolli di trasferimento per l'account specificato:

FTP	Crea una connessione FTP non sicura.
SFTP	Crea una connessione sicura FTP (SFTP) tramite il protocollo SSH2.
FTPS - Solo Controllo	Crea una connessione sicura FTP (FTPS) con un layer SSL al di sotto del protocollo standard FTP. Questo metodo cifra SOLO il canale di controllo.
FTPS - Controllo +	Crea una connessione sicura FTP (FTPS) con un layer

Dati	SSL al di sotto del protocollo standard FTP. Questo metodo cifra sia il canale di controllo sia il canale dati.
FTPS - Implicito	Crea una connessione sicura FTP (FTPS) con un layer SSL al di sotto del protocollo standard FTP. Questo è un vecchio metodo FTPS e generalmente non è raccomandato, ma alcune server potrebbero ancora supportarlo.

Tutti i trasferimenti SFTP/FTPS sono cifrati e l'algoritmo di cifratura è negoziato con il server. Se viene impostato uno di questi la finestra del trasferimento mostrerà un simbolo di un "lucchetto" a indicare il trasferimento sicuro.

Server

Questo è il sito ftp al quale desiderate connettervi, ad esempio: ftp://ftp.idmcomp.com. Ciò può venire immesso anche come ftp.idmcomp.com. E' inoltre possibile immettere il sito sotto forma di indirizzo IP (xxxx.xxxx.xxxx.xxxx).

Porta

Questa è la porta utilizzata da UltraEdit/UEStudio per il protocollo FTP/SFTP. LA porta predefinita è la 21 per ☐ FTP e la 22 per ☐ SFTP. Ad ogni modo è possibile modificare il numero della porta qualora lo si desiderasse.

Nome Utente

Nome Utente utilizzato per ☐ accesso al server.

Password

Password utilizzata con il nome utente per ☐ accesso al server. Questa è la password associata al nome utente fornita dall'amministratore, oppure per accessi anonimi questa solitamente sarà ☐ indirizzo e-mail dell'utente.

Salva Password

Questa casella di controllo determina se UltraEdit/UEStudio dovrà salvare la password di accesso per utilizzi futuri. Se questa casella non viene spuntata, la password verrà richiesta all'utente ad ogni accesso. Nota: quando si sceglie di salvare la password, questa viene salvata nel proprio sistema locale. La password viene salvata tramite sistema di criptatura, ad ogni modo però il meccanismo non è sofisticato e non deve venire considerato ☐ metodo sicuro.

Account Utente

Ciò consente all'utente di specificare un account sul server host per ☐ accesso. Ciò è richiesto solamente

con alcuni servers.

Connection Limit

This setting limits the number of concurrent connections that the FTP client will make with the server. For example, if a user selects 10 files to open or save via FTP, but has the connection limit set to 4, the selected files would be transferred in blocks of 4 or less until all selected files are transferred.

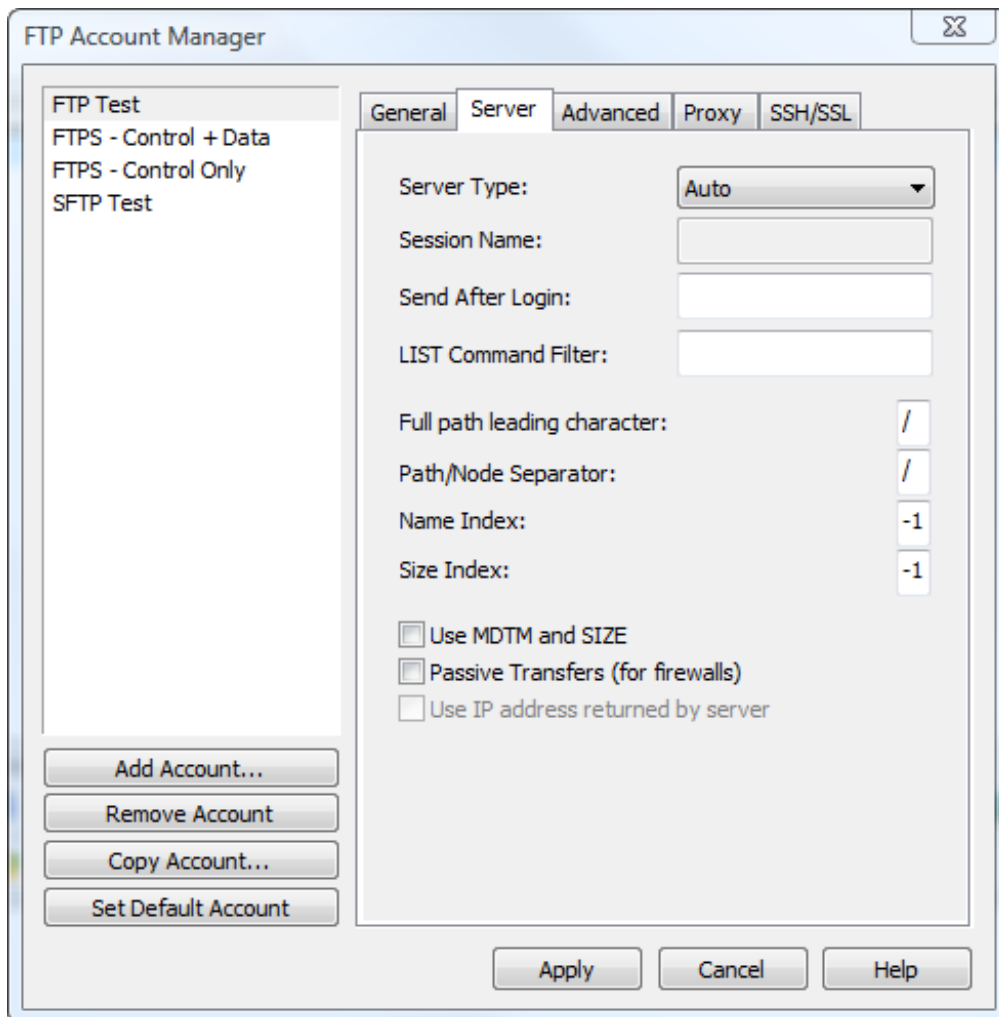
Cartella Iniziale

Questa è la cartella alla quale accedere automaticamente subito dopo essersi connessi al server FTP. Non è obbligatorio impostare questa opzione. Se non viene specificata, UltraEdit ricorderà l'ultima cartella associata all'account ogni volta in cui l'utente si collegherà al server.

Cartella Locale Iniziale

Questa è la cartella locale iniziale usata quando ci si connette con un server FTP. Questa è usata con l'opzione FTP Sfoglia. Non è obbligatoria. Se NON è specificata, UltraEdit utilizzerà come cartella predefinita la cartella Documenti dell'utente (Documenti su Windows XP e Documents su Windows Vista).

La scheda Server include le seguenti opzioni di configurazione:



Tipo Server

Per la maggior parte dei servers FTP le modalità predefinite **Auto** o **Unix** dovrebbero adattarsi ad ogni esigenza senza alcun problema. Ad ogni modo questa caratteristica consente la connessione a servers che necessitano metodi di gestione particolari. La lista dei servers supportati verrà ulteriormente implementata con le versioni successive del nostro prodotto. I servers correntemente supportati sono:

Auto

OpenVMS

UNIX

AIX

StratusVOS - The "Full Path Leading Character" should be set to "%" and the "Path/Node Separator Character" should be set to ">".

File Name Only - this takes the first field returned and displays it as the filename

BS2000

MVS

OS9000

AS400

HP3000/VeSoft Security

Tandem Guardian

Tandem OSS

HP3000 MPE

Nome Sessione

Questo campo può venire utilizzato per definire il **Nome Sessione** dell'account attivo. Ciò è utilizzato solamente per accounts HP3000.

Invia dopo il Login

Qualsiasi valore inserito in questo campo verrà passato al server FTP subito dopo la connessione.

Filtro Comando LIST

Il Filtro Comando LIST determina cosa viene recuperato dal server quando viene lanciato un comando LIST. Su molti server FTP se viene passato "-a" si riceverà un elenco completo di file e cartelle inclusi i file nascosti. E' possibile anche passare caratteri jolly. Per esempio "*.txt" elencherà tutti i file txt. E' da notare che alcuni server (VMS, MVS, etc) non gestiscono argomenti filtro come i server Unix/Linux.

Carattere iniziale per il percorso completo

Ciò consente all'utente di non tenere conto del carattere leading (normalmente "/") per il percorso completo di un file sul server.

Seperatore Percorso/Nodo

Ciò consente all'utente di non tenere conto del carattere (normalmente "/") usato tra cartelle/nodi sul server.

Nome Indice

Questo campo è utilizzato per specificare il numero della colonna dove il nome del file viene memorizzato. Il valore predefinito è "-1" e questo valore non deve essere cambiato a meno che non si conosca esattamente quale valore inserire.

Dimensione Indice

Questo campo è utilizzato per specificare il numero della colonna dove la dimensione del file viene memorizzata. Il valore predefinito è "-1" e questo valore non deve essere cambiato a meno che non si conosca esattamente quale valore inserire.

Usa MDTM e SIZE

Se l'ora e le dimensioni di modifica dei files sembrano non essere riportate correttamente, questa opzione può venire selezionata per forzare questi valori ad essere esplicitamente richiesti per ogni file mostrato nella lista della directory. Selezionando questa opzione si noterà un rallentamento dei processi FTP.

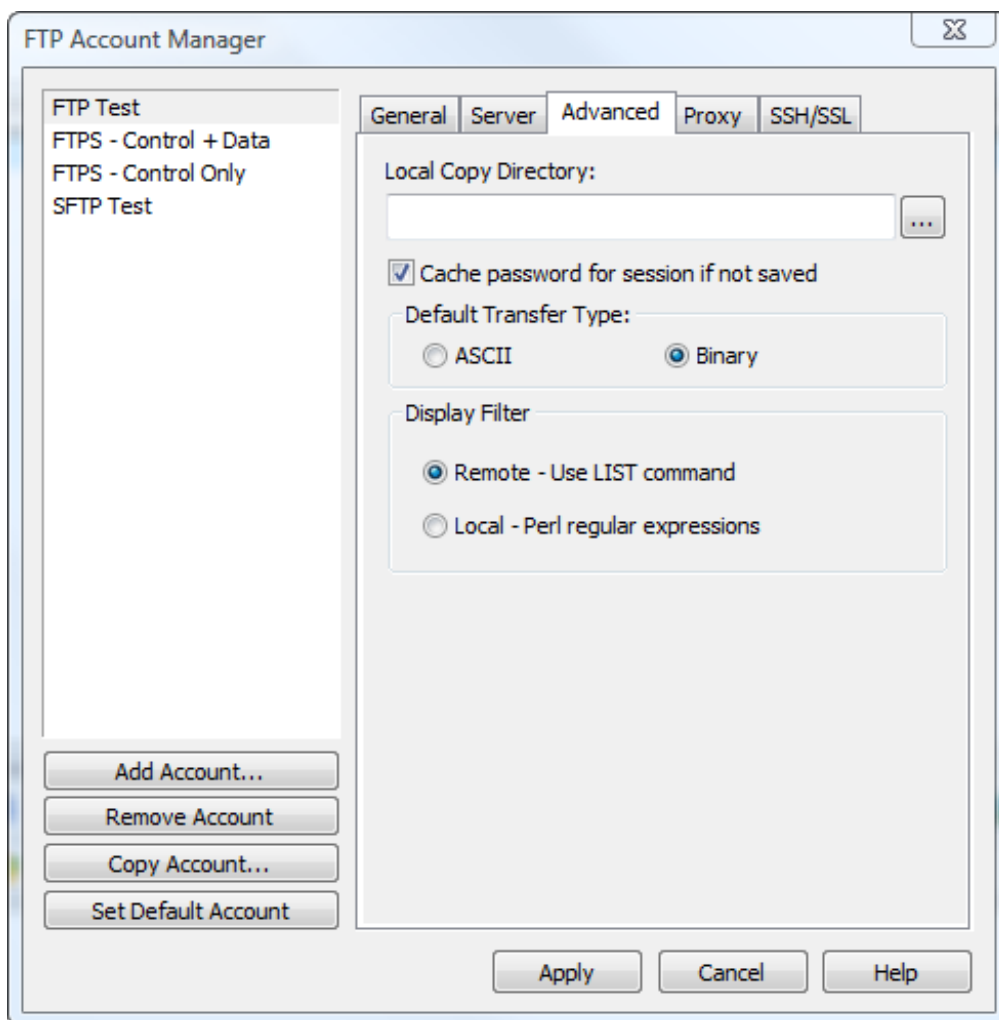
Trasferimento Passivo

Dal momento che FTP è un protocollo con una porta randomica (cioè i canali dati utilizzano una porta casuale scelta durante la comunicazione), molti firewall possono intercettare il protocollo FTP e permettere le connessioni dati secondarie. Se però la connessione di controllo è cifrata utilizzando un metodo qualsiasi il firewall non è in grado di determinare i numeri di porta delle connessioni dati dalla connessione di controllo (dal momento che è cifrata e il firewall non può decifrarla). Per questo in molte reti protette da firewall le connessioni FTP in chiaro funzioneranno mentre le connessioni SFTP/FTPS non funzioneranno per nulla o richiederanno l'utilizzo della modalità passiva.

Utilizza l'indirizzo IP ritornato dal server

Questa opzione viene utilizzata soltanto con l'opzione Trasferimento Passivo attiva. Selezionando questa opzione forzeremo l'account ad utilizzare l'indirizzo IP specificato dal firewall durante la connessione al server. **Nota:** Se non siete gli amministratori del server al quale vi state collegando oppure non siete certi del contenuto dello stesso, questa opzione può rendere la vostra macchina soggetta a rischi.

La scheda **Avanzate** include le seguenti opzioni di configurazione:



Cartella Locale per la Copia

Questa caratteristica consente all'utente di specificare dove una copia locale del file debba essere automaticamente salvata. Se questo campo viene lasciato vuoto, nessuna copia locale verrà salvata. Se questo campo non è vuoto, durante un comando Salva FTP (non Salva con Nome) una copia del file viene salvata nella cartella specificata. Se un file avente lo stesso nome è già presente nella cartella, questo verrà sovrascritto senza avviso. La copia locale viene creata previo Salva FTP.

Memorizza password di sessione se non è salvata

Se questa funzione è spuntata la password per l'account, una volta immessa, viene messa nella cache per il periodo di tempo in cui UltraEdit è in esecuzione così da non dover reimmetterla quando necessaria. Se la password immessa è sbagliata e si necessita di modificarla, entrando nella finestra di dialogo Accounts e lasciando il relativo campo password vuoto, farà sì che la cache venga svuotata.

Tipo di Trasferimento Predefinito

Gli utenti possono specificare **ASCII** o **Binario** come tipo di trasferimento predefinito. **ASCII** fa sì che i terminatori di riga del file vengano debitamente convertiti tra i differenti sistemi. **Binario** fa sì che il file venga trasferito byte-per-byte senza conversione alcuna. In base al server/client FTP, un trasferimento in modalità ASCII potrebbe corrompere il file come in un trasferimento a 7-bit. Per questo motivo è preferibile un trasferimento di tipo Binario.

Filtro Visualizzazione

Esistono due opzioni per filtrare la visualizzazione delle cartelle una volta che si è connessi con il server FTP:

Remoto - Usa comando LIST

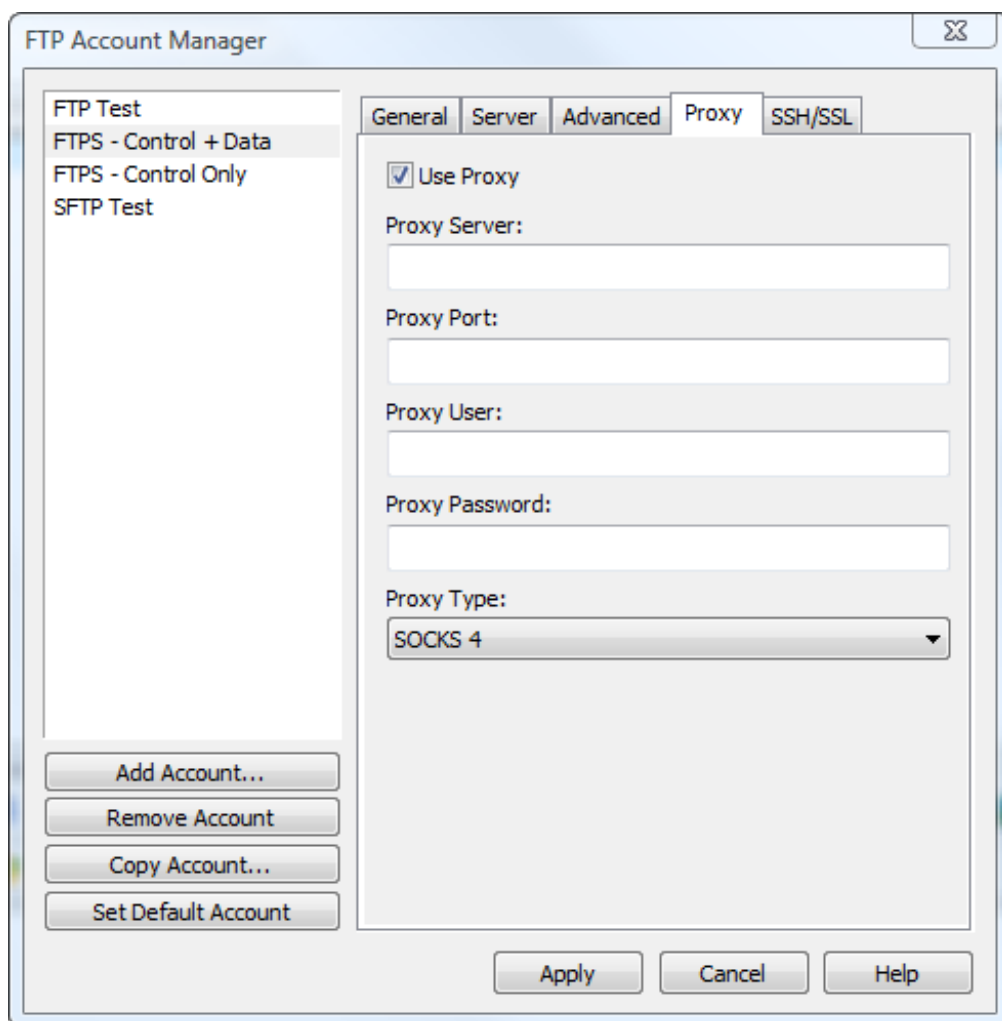
Se questa opzione è selezionata, il filtraggio dell'elenco della cartella ritornata dal server FTP sarà eseguita sul server FTP usando il comando LIST. I risultati potrebbero essere filtrati utilizzando i caratteri jolly standard. Per esempio "*" .txt" mostrerebbe un elenco dei soli file txt. E' da notare che alcuni server (VMS, MVS, etc) non gestiscono gli argomenti filtro come i server Unix/Linux.

Locale - Espressioni regolari Perl

Se questa opzione è selezionata, il filtraggio dell'elenco della cartella ritornata dal server FTP sarà eseguita sul sistema locale e sarà solo un parse dei dati ritornati dal server FTP come verrà mostrato nel log FTP.

Questa opzione utilizzerà le espressioni regolari Perl per determinare come l'espressione filtro dovrà fare il parse e quali dati saranno ritornati.

La scheda **Proxy** include le seguenti opzioni di configurazione:



The screenshot shows the 'FTP Account Manager' dialog box with the 'Proxy' tab selected. The left sidebar lists four accounts: 'FTP Test' (selected), 'FTPS - Control + Data', 'FTPS - Control Only', and 'SFTP Test'. Below the list are four buttons: 'Add Account...', 'Remove Account', 'Copy Account...', and 'Set Default Account'. The main area of the dialog has five tabs: 'General', 'Server', 'Advanced', 'Proxy' (active), and 'SSH/SSL'. The 'Proxy' tab contains the following settings:

- ☒ Use Proxy
- Proxy Server: [Empty text box]
- Proxy Port: [Empty text box]
- Proxy User: [Empty text box]
- Proxy Password: [Empty text box]
- Proxy Type: [SOCKS 4 (dropdown menu)]

At the bottom of the dialog are three buttons: 'Apply', 'Cancel', and 'Help'.

Usa Proxy

Abilita le impostazioni proxy e configura l'account al quale connettersi attraverso il proxy specificato. Se si è connessi direttamente ad internet, le impostazioni proxy non si rendono necessarie. Se ci si connette via proxy su una LAN sarà necessario impostare la configurazione proxy.

Server Proxy

Questo è il nome del server (o indirizzo IP) che viene usato per il proxy. Se non siete a conoscenza di questo nome, contattate il vostro amministratore di sistema.

Porta Proxy

Questa è la porta utilizzata da UltraEdit/UEStudio per il protocollo FTP/SFTP. La porta predefinita è la 21 per l'FTP e la 22 per l'SFTP. È possibile modificarle se necessario.

Utente Proxy

Questo è il nome utente da utilizzare per connettersi con il proxy. Se non conosci questo valore fai riferimento al tuo amministratore di sistema.

Password Proxy

Questa è la password da utilizzare per connettersi con il proxy. Se non conosci questo valore fai riferimento al tuo amministratore di sistema.

Tipo Proxy

Questo menù a cascata viene usato per specificare quale tipo di proxy usare per l'account FTP corrente. I seguenti tipi di proxy sono attualmente supportati:

SOCKS4

SOCKS4A

SOCKS5

WEB Proxy

Relay

Windows (Internet Explorer)

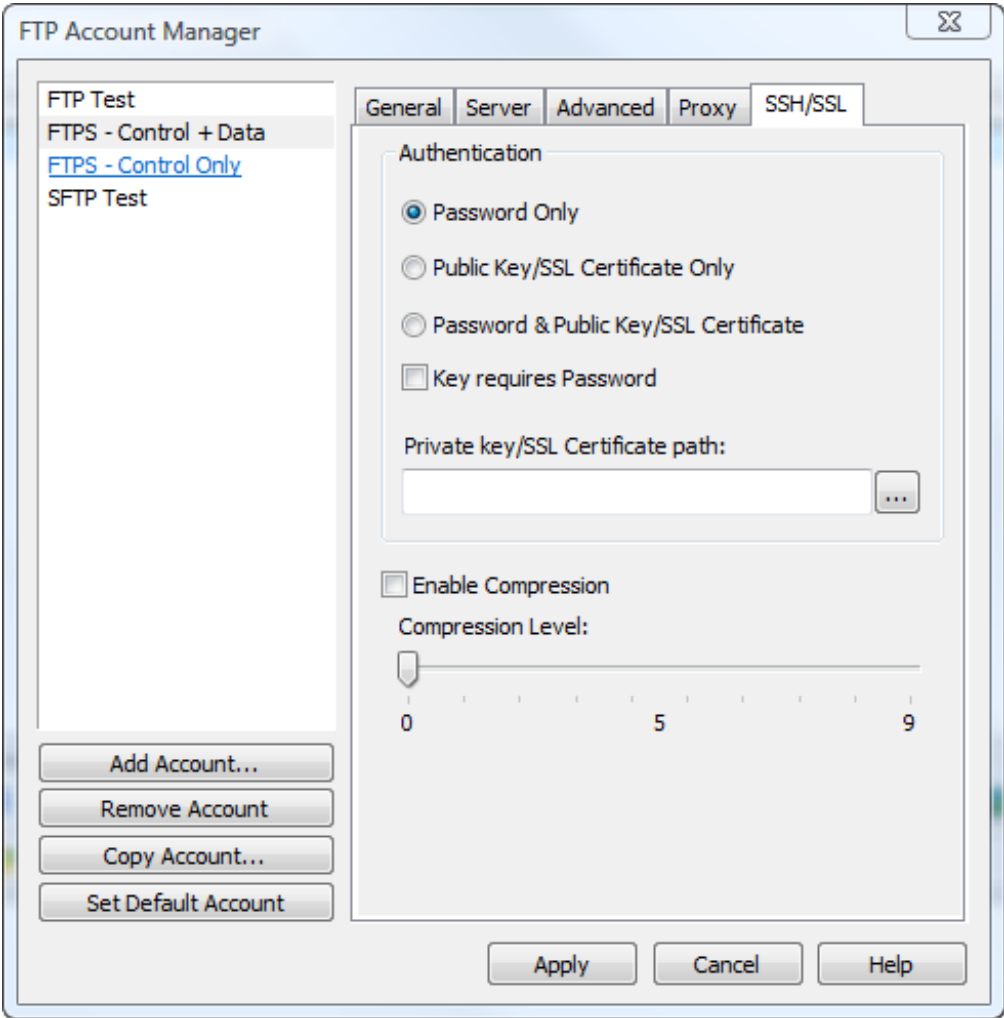
FTP User

FTP Site

FTP Open

E' da notare che non tutti i proxy sono disponibili per un dato protocollo.

La scheda SSH/SSL include le seguenti opzioni di configurazione:



Autenticazione

Ciò consente all'utente di specificare il tipo di autenticazione da utilizzare con il server. Sono supportati i seguenti metodi:

Solo Password	E' necessario fornire nome utente/password e non verranno utilizzate nè una coppia di chiavi pubblica/privata nè un certificato SSL.
Solo Chiave Pubblica/Certificato SSL	E' necessario fornire una coppia di chiavi pubblica/privata o un certificato SSL. La posizione della chiave privata/certificato SSL deve essere specificata nel Percorso chiave privata/certificato SSL.

Password & Chiave Pubblica/Certificato SSL	Permette all'utente di specificare la chiave pubblica/privata o il certificato SSL e/o nome utente/password.
La Chiave richiede una Password	Se questa opzione è selezionata il campo nome utente nella scheda Generale dovrà essere compilato.

Se il metodo utilizzato necessita una chiave, l'opzione Chiave Necessita la Password consente all'utente di indicare che la chiave privata è protetta da password. Se questo è il caso, verrà chiesto all'utente di inserire la password, una volta per sessione, oppure dopo aver modificato le impostazioni dell'account.

Il metodo di autenticazione deve essere supportato dal server. Per SFTP, le chiavi dovrebbero essere nel formato OpenSSH. Per FTPS dovrebbe essere usato un certificato incapsulato nel formato PEM o PFX.

Abilita Compressione

Se questa opzione viene selezionata, i dati vengono compressi durante il trasferimento dal/al server. In base al tipo di server, questo potrà aumentare significativamente la velocità di trasferimento.

Posted - Thu, Sep 29, 2011 6:45 AM. This article has been viewed 334 times.

Online URL: <http://www.ultraedit.com/help/article/ftp-sftp-account-manager-686.html>
